



CARRERA: Medicina.
MODALIDAD: Curso Regular Diurno
DISCIPLINA: Medicina General
AÑO ACADÉMICO: 1er año
Segundo Semestre

POLICLINICO " MARIO MUÑOZ "
ÁREA DE SALUD GUANABO

INTRODUCCIÓN

Asignatura

Promoción de Salud

Dr. Jorge Luis Herrera Varela
Esp. MGI
Profesor Asistente

FUNDAMENTACIÓN



Promoción de Salud

- La promoción de salud está declarada como parte de las **funciones y objetivo general** del programa de Atención Integral a la Familia.
- Fomentar el **autocuidado y la responsabilidad con la salud del individuo, la familia, la comunidad** (acción comunitaria que permita el desarrollo de ambientes saludables).
- Modo de actuación de todo profesional formado como médico que sean verdaderos **educadores y guardianes de la salud** de nuestro pueblo.
- El egresado debe ser capaz de **influir en las determinantes, causas y factores de riesgo** que afectan la salud de su comunidad.
- Volcar todos los esfuerzos en la **participación activa de la población y los sectores** para la solución de los problemas.

PRESENTACIÓN DEL PROGRAMA



Los contenidos de esta asignatura se orientarán en las cuatro temáticas que se relacionan a continuación:

1. Generalidades en la promoción de salud. Comunidad, familia y persona.
2. Comunicación en Salud.
3. Promoción de salud en diferentes temáticas:
 - *Salud ambiental.*
 - *Higiene personal y colectiva.*
 - *Cultura física.*
 - *Alimentación y Nutrición.*
 - *Salud sexual y reproductiva.*



Objetivos:

1. Valorar la evolución histórica y campos de acción de la Promoción de Salud teniendo en cuenta el enfoque de los determinantes sociales de la salud.
2. Identificar las herramientas de la Promoción de Salud y su papel para el desempeño del médico general en la Comunidad.
3. Interpretar el papel de la participación comunitaria e intersectorial para el desarrollo de la Promoción de Salud en el escenario de la Atención Primaria de Salud.
4. Confeccionar el familiograma. Clasificación de la familia según ontogenia, número de integrantes, generaciones.
5. Explicar el ciclo vital de la familia, las crisis relacionadas con el ciclo vital y su relación con el crecimiento y desarrollo de la persona sana y las actividades de la PS.
6. Aplicar técnicas como la observación y entrevista personal y familiar.
7. Identificar a la comunidad y la familia como sistemas de apoyo para las acciones de promoción de salud.



TEMA # 1: COMUNIDAD, FAMILIA Y PERSONA

Sistema de habilidades.

- Identificar las herramientas para realizar la caracterización de la Comunidad.
- Caracterizar la evolución histórica y campos de acción de la Promoción de Salud teniendo en cuenta el enfoque de los determinantes sociales de la salud.
- Identificar a los representantes formales e informales de la comunidad como sistemas de apoyo para las acciones de Promoción de Salud.
- Confeccionar el familiograma.
- Clasificar la familia según ontogenia, número de integrantes, generaciones.
- Identificar los grupos y colectivos en la comunidad, los factores que favorecen o dificultan la participación social y comunitaria.
- Explicar el ciclo vital de la familia, las crisis relacionadas con el ciclo vital.
- Relacionar cada etapa del ciclo vital con aspectos relativos a eventos por los que atraviesan los integrantes de la familia en las mismas.
- Aplicar técnicas como la observación y entrevista personal y familiar.



PROMOCIÓN DE SALUD

(concepto OMS)

Proceso que permite a las personas incrementar el control sobre su salud para mejorarla.



- Fortalecer las capacidades y habilidades.
- Lograr un mayor control de los determinantes de salud.
- Modificar las condiciones sociales, económicas y ambientales.
- La promoción de salud no es de dominio exclusivo del sector salud.
- Provee a las personas los medios necesarios para mejorar su salud y adoptar un estilo de vida sano.
- Alcanzar un nivel adecuado de bienestar físico, mental y social.

TEMA # I: GENERALIDADES DE LA PROMOCIÓN DE SALUD. COMUNIDAD, FAMILIA Y PERSONA



ANTECEDENTES HISTORICOS:

- 1986: Ottawa (Canadá), Primera Conferencia Internacional de Promoción de la Salud (**Carta de Ottawa** para la Promoción de la Salud).
- 1997: Yakarta (Indonesia), Cuarta Conferencia sobre Promoción de la Salud, Nuevos Actores para una Nueva Era: Guiando la Promoción de la Salud hacia el Siglo XXI. **Declaración de Yakarta**.
- OMS** ha desarrollado e implantado varios programas y proyectos (Ej. Proyectos de Ciudades, Pueblos, Municipios e Islas Saludables, las redes de Escuelas Promotoras de la Salud y Hospitales Promotores de la Salud, y los proyectos de Mercados Saludables y Lugares de Trabajo Promotores de la Salud, a los cuales hay que sumar los planes de acción de la OMS sobre alcohol y tabaco, vida activa y envejecimiento saludable).



Determinantes de la Salud

Conjunto de factores personales, sociales, económicos y ambientales que determinan el **estado de salud** de los individuos o poblaciones.

Determinantes biogenéticos:

- Herencia y su forma de manifestarse.
- La capacidad inmunológica según etapas de la vida y el sexo.
- La edad y el sexo según el papel que se juegue y el estado social.

Determinantes de la Salud



Determinantes del medio ambiente natural:

- Medio ambiente natural: el clima , temperaturas extremas, elevada presión atmosférica, presencia de volcanes.

- Contaminación del medio ambiente

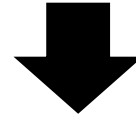
- ✓ Físicas: ruidos, vibraciones, radiaciones etc.
- ✓ Químicas: plomo, flúor, nitritos.
- ✓ Biológicos: bacterias, virus, protozoos.
- ✓ Socioculturales: violencia, delincuencia, marginalismo.

Determinantes sociales

- La escolaridad.
- La ocupación.
- Ingreso económico.
- Desigualdad entre grupos sociales.



PROMOCIÓN DE SALUD EN ATENCIÓN PRIMARIA.



El *equipo básico de salud* a escala comunitaria es el encargado de liderar las acciones de promoción y educación para la salud.

Herramienta



Análisis de la
situación
de salud



Identificar y priorizar, con participación comunitaria, los problemas que afectan la salud de la población.



TEMA # 1: COMUNIDAD, FAMILIA Y PERSONA

Promoción de Salud

PROMOCIÓN DE SALUD HERRAMIENTAS

INFORMACIÓN

Ofrece los elementos para concientizar a los decisores y otros actores sociales en relación con hechos y factores que influyen en el estado de salud de la comunidad.

EDUCACIÓN PARA LA SALUD

Facilita el aprendizaje a través de experiencias, tanto formales como informales, que contribuyen al logro de conocimientos, actitudes y prácticas sustentadas sobre valores.

COMUNICACIÓN SOCIAL EN SALUD

Es un proceso en el que se realizan y transmiten mensajes, basado en investigaciones sobre el usuario, para promover la salud de los individuos y comunidades. La comunicación puede también servir para generar actitudes positivas y hábitos saludables.

ESTRECHAMENTE RELACIONADAS



TEMA # 1: COMUNIDAD, FAMILIA Y PERSONA

Promoción
de Salud

PROMOCIÓN DE SALUD

INFORMACIÓN

- ✓ Identificar problemas (salud-enfermedad)
- ✓ Establecer prioridades
- ✓ Plan de intervención

Desarrollar acciones de promoción de salud.

Análisis de la situación de salud

PROCESO MULTIDISCIPLINARIO E INTERSECTORIAL



TEMA # 1: COMUNIDAD, FAMILIA Y PERSONA

Promoción de Salud

PROMOCIÓN DE SALUD

EDUCACIÓN
PARA LA
SALUD

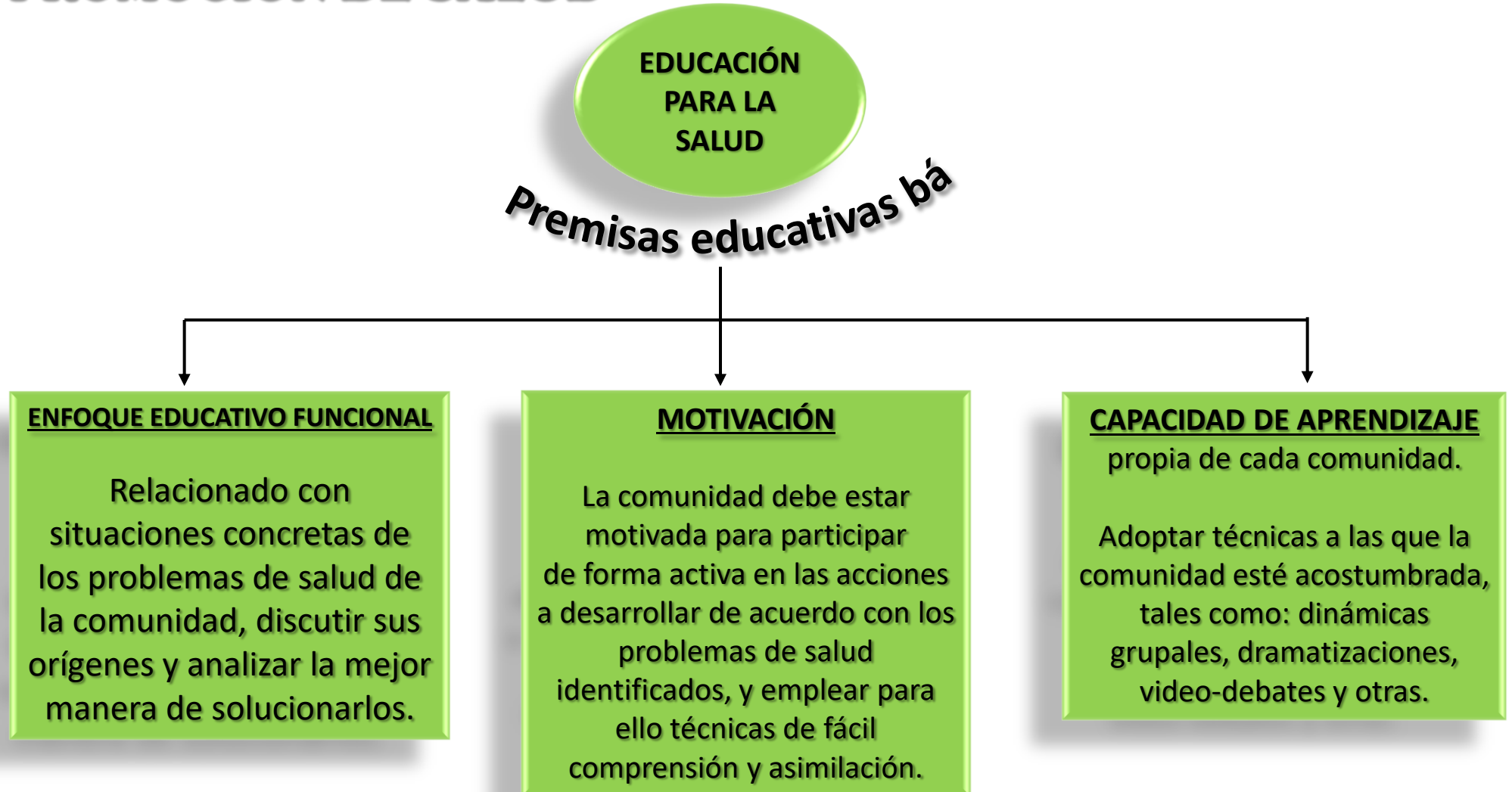
- Trabajo compartido entre el personal de salud y a la comunidad.
- Para los **EBS** educar es una de las tareas más importantes.
- Se logra educar en salud a medida que se gana en sistematicidad y continuidad, con intervenciones desde edades tempranas.
- Cambios en el ambiente unidos a alternativas de vida sana.



TEMA # I: COMUNIDAD, FAMILIA Y PERSONA

Promoción de Salud

PROMOCIÓN DE SALUD





TEMA # I: COMUNIDAD, FAMILIA Y PERSONA

Promoción de Salud

PROMOCIÓN DE SALUD

COMUNICACIÓN SOCIAL EN SALUD

- Promover el diálogo y el intercambio de información.
- Identificar los medios apropiados, el mensaje y la audiencia a la que va dirigida (ej. embarazadas, adolescentes, amas de casas y adultos mayores, entre otros).
- Ser un buen comunicador.



TEMA # 1: COMUNIDAD, FAMILIA Y PERSONA

Promoción de Salud

PROMOCIÓN DE SALUD

COMUNICACIÓN
SOCIAL EN
SALUD

Tipos de comunicació

COMUNICACIÓN INTERPERSONAL (cara a cara)

- Contacto a diario con algún miembro de su comunidad.
- Estrecha interrelación.
- Percibe la efectividad del mensaje.
- Posibilita individualizar sus valoraciones.
- Es insustituible porque es muy directa.
- Posibilidad de retroalimentarse.

COMUNICACIÓN GRUPAL (intermedia)

- Grupos de individuos seleccionados que comparten una finalidad común.
- Ejemplos de técnicas afectivas participativas: dinámicas familiares o grupales, grupos focales y charlas educativas, entre otras.

COMUNICACIÓN MASIVA

- Llega a un gran número de personas a la vez.
- La efectividad del mensaje varía en dependencia de las características individuales de quienes lo reciben.
- Medios de comunicación masiva como la radio, la televisión, la prensa, etc.





Correo electrónico

herrera@infomed.sld.cu



Gracias por su atención