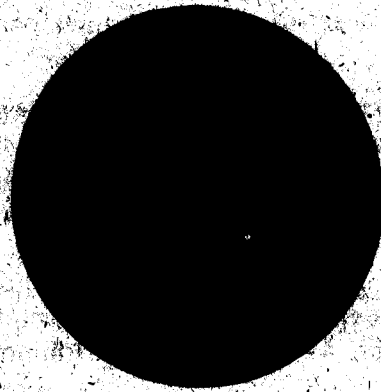


5 PUNTOS DE ACUPUNTURA



Y. G.

Se plantea que los puntos de acupuntura son puntos biológicamente activos situados en la superficie del cuerpo, presentan baja resistencia a la corriente eléctrica y permiten aplicar la acupuntura o la moxibustión en el tratamiento de las enfermedades. Está probado clínicamente y con exámenes, que una serie de enfermedades pueden ser tratadas con las referidas técnicas.

CLASIFICACION

Los puntos de acupuntura se clasifican en puntos de los meridianos, puntos fuera de meridiano y puntos Ashi (puntos de dolor), que en conjunto se denominan puntos físicos o corporales.

Además de los mencionados, existen puntos especiales que constituyen microsistemas, como los puntos de las orejas, de la cara, de los pies, de las mamas y de la cabeza.

PUNTOS DE LOS MERIDIANOS

Son 365 y pertenecen a 14 meridianos principales (12 meridianos regulares más los extraordinarios *Dok Mek* e *Im Mek*).

CARACTERISTICAS

1. Los puntos que se encuentran sobre el mismo meridiano tienen alguna similitud en su uso.

2. La función y el uso de los puntos de los meridianos están bien determinados en la Medicina Tradicional.
3. La localización y distribución de los puntos están sistematizadas ordenadamente.

PUNTOS FUERA DE MERIDIANO

No pertenecen a los meridianos principales. Después de la ubicación de los puntos de los 14 meridianos principales, fueron descubiertos en la práctica clínica y añadidos continuamente por los clínicos de la acupuntura. Por lo tanto, se cuenta con más de un centenar de puntos fuera de meridiano y aún se siguen añadiendo.

CARACTERISTICAS

1. No pertenecen a los 14 meridianos principales ni se pueden explicar sus funciones por la teoría de los meridianos (*Kiong-Rak*).
2. Sus usos son comparativamente simples.
3. No tienen reglas fijas para su localización, por lo cual se utilizan diversos métodos.

PUNTOS ASHI

Sen dolorosos a la compresión cuando se presenta la enfermedad.

CARACTERÍSTICAS

1. No tienen localización fija y son dolorosos a la compresión en la región superficial del cuerpo cuando se presenta la enfermedad.
2. Generalmente el punto **Ashi** se manifiesta cuando existen enfermedades en las vísceras y del sistema nervioso, y cuando ocurren contusiones; por lo tanto, tiene valor diagnóstico.

REACCIONES DE LOS PUNTOS

Si se producen estimulaciones como la acupuntura, la moxa, la electricidad, la farmacopuntura (inyectar medicamentos en los puntos de acupuntura) y los tratamientos con rayos infrarrojos, se presentan diversas reacciones según los puntos.

Por ejemplo:

Si se estimula el punto **Zok Sam Ri** (E 36) ocurren alteraciones en el movimiento peristáltico. Asimismo, si se excitan el punto **Sam Um Kyo** (B 6), se fortalece la contracción del útero; el punto **De Chu** (VG 14), se fortalece la formación de anticuerpos y la inmunidad, y el punto **Yang Rung Chon** (VB 34), se intensifica la contracción de la vesícula biliar.

Como se puede inferir, las reacciones que se producen en cada punto estimulado no son iguales, pero hasta ahora no se cuenta con la cantidad suficiente de puntos cuyos mecanismos de acción hayan sido explicados en el tratamiento de la acupuntura. Por lo tanto, no solo debemos estudiar las funciones de los puntos científicamente descubiertos e investigados, sino también las fijadas por la Medicina Tradicional.

FUNCION GENERAL DEL PUNTO SEGUN LA MEDICINA TRADICIONAL

Todo punto sirve para tratar las enfermedades de acuerdo con la localización del punto.

Por ejemplo:

El punto **Zong Miong** (V 1) se halla en el ángulo de la cara interna del ojo, y por ello a través de este punto se tratan las enfer-

medades de los ojos (trastornos en el movimiento del párpado).

El punto **Zung Wan** (VC 12) se encuentra 4 chi (ver fig. 5.3) por encima del ombligo y se utiliza para tratar varias enfermedades del estómago.

Los puntos de las extremidades actúan sobre la zona de su localización y además sobre las enfermedades que se producen alrededor del recorrido del meridiano principal al que pertenecen.

Por ejemplo:

Con el punto **Jab Kok** (IG 4), que pertenece al meridiano intestino grueso, se pueden tratar las enfermedades de la cara, los ojos, los dientes, la faringe, la laringe y el borde posteroexterno del brazo, así como las estructuras ligadas al meridiano Intestino grueso.

ESFERA DE TRATAMIENTO

Con los puntos de los 12 meridianos regulares y los extraordinarios **Dok Mek** e **Im Mek**, se tratan los síntomas de las enfermedades de los meridianos a los que ellos pertenecen. Según la localización de los puntos acupunturales y los meridianos principales a que pertenecen, varía la esfera de tratamiento.

ESFERA DE TRATAMIENTO CON LOS PUNTOS DE LAS EXTREMIDADES

Meridiano pulmón. Pulmón, faringe, laringe, borde anteroexterno del brazo, tórax.

Meridiano pericardio. Pericardio, estómago, tórax, trastorno de la conciencia, línea media de la cara anterior del brazo.

Meridiano corazón. Corazón, tórax, trastornos de la conciencia, borde anterointerno del brazo.

Meridiano intestino grueso. Frente, cara, ojos, nariz, boca, dientes de la mandíbula inferior, faringe, laringe, golpe de calor, borde posteroexterno del brazo.

Meridiano triplefunción. Lado de la cabeza, ojos, orejas, costados, faringe, laringe, golpe

de calor, línea media de la cara posterior del brazo.

Meridiano intestino delgado. Cuello, ojos, orejas, nariz, faringe, laringe, golpe de calor, borde posterointerno del brazo.

Meridiano estómago. Cara, frente, nariz, boca, dientes de la mandíbula superior, faringe, laringe, orejas, intestino grueso, intestino delgado, trastornos psíquicos, enfermedad por el calor, borde anteroexterno de la pierna.

Meridiano vesícula biliar. Lado de la cabeza, nariz, ojos, orejas, faringe, laringe, costado, cara externa de la pierna.

Meridiano vejiga. Región occipital, nariz, cintura, trastornos de la conciencia, cara posterior de la pierna, enfermedad por el calor.

Meridiano bazo. Vientre, sistema digestivo, sistema urogenital, borde anterior de la cara interna de la pierna.

Meridiano hígado. Vientre, hígado, vesícula biliar, órganos genitales, línea media de la cara interna de la pierna, vulva.

Meridiano riñón. Vientre, riñón, vejiga, órganos genitales, faringe, laringe, pulmón, borde posterointerno de la pierna.

ESFERA DE TRATAMIENTO CON LOS PUNTOS DE LA CARA Y LA CABEZA

Los puntos de la cara y la cabeza actúan principalmente sobre la zona de su localización.

Con los puntos que se encuentran alrededor del ojo se tratan las enfermedades de los ojos y con los puntos ubicados alrededor de la nariz, las enfermedades de la nariz.

Los puntos de la cabeza sirven para el tratamiento de las enfermedades del cerebro.

ESFERA DE TRATAMIENTO CON LOS PUNTOS DEL TORAX Y EL ABDOMEN

Los puntos del tórax y el vientre también actúan en la zona en que se localizan y no

tienen nada que ver con los meridianos. Con estos puntos se tratan las enfermedades de los órganos que se encuentran en la zona de su localización.

Por ejemplo:

El punto **Zung Wan (VC 12)** del meridiano **Im Mek** (vasoconcepción), el punto **Rang Mun (E 21)** del meridiano estómago, el punto **Tong Kok (R 20)** del meridiano riñón, se utilizan en el tratamiento de las enfermedades del estómago.

ESFERA DE TRATAMIENTO CON LOS PUNTOS DE LA ESPALDA

Los puntos de la espalda actúan según su localización. Con los puntos desde la séptima vértebra cervical hasta la séptima torácica se tratan las enfermedades del tórax, los pulmones, el corazón y los trastornos psíquicos; con los puntos desde la séptima vértebra torácica hasta la segunda lumbar, las enfermedades del hígado, la vesícula biliar, el bazo y el estómago, y con los puntos desde la segunda vértebra lumbar hasta la región sacra, las enfermedades del intestino grueso, el intestino delgado, el riñón, la vejiga y los órganos genitales.

PUNTOS CARACTERÍSTICOS (PUNTOS YO)

Estos puntos tienen algunas características específicas entre los 365 puntos de los meridianos y se llaman puntos Yo para diferenciarlos de los demás, ya que son más importantes. Los puntos Yo se dividen en diez grupos, todos con características similares en su función, por lo cual se estudian las funciones de los puntos según el grupo.

Los grupos de puntos Yo son:

1. Puntos fuente (**Won**).
2. Puntos pasaje (**Rak**).
3. Puntos de los cinco elementos (**O Yu**).
4. Puntos de urgencia (**Kuk**).
5. Ocho puntos de reunión (**Pal Joe**).
6. Seis puntos de reunión especiales (**Ruk Jab**).
7. Puntos de asentimiento (**Be Yu**).
8. Puntos de alarma (**Mo**).

9. Ocho puntos llave de meridianos extraordinarios (Pal Mek Kyo Joe).

10. Puntos de intersección (Kyo Joe).

PUNTOS FUENTE (WON)

Se plantea que los puntos fuente (Won) se encuentran en el lugar donde la energía de los órganos Zang-Bu penetra en el meridiano regular, es decir, son los puntos donde el estado de los órganos Zang-Bu se refleja en el meridiano.

DENOMINACION Y LOCALIZACION

Cada meridiano regular tiene un punto fuente situado muy cerca de la muñeca o el tarso del pie, y que se denomina de acuerdo con el meridiano al que pertenece:

Denominación de cada punto fuente (Won)	Meridianos a los que pertenecen
Te Yon (P 9)	Meridiano pulmón
De Rung (Pc 7)	Meridiano pericardio
Sin Mun (C 7)	Meridiano corazón
Jab Kok (IG 4)	Meridiano intestino grueso
Yang Zi (TF 4)	Meridiano triplefunción
Wan Kol (ID 4)	Meridiano intestino delgado
Chung Yang (E 42)	Meridiano estómago
Ku Jo (VB 40)	Meridiano vesícula biliar
Kiong Kol (V 64)	Meridiano vejiga
Te Bek (B 3)	Meridiano bazo
Te Chung (H 3)	Meridiano hígado
Te Kie (R 3)	Meridiano riñón

APLICACION EN LA CLINICA

El punto fuente es uno de los puntos más importantes de los meridianos regulares, es decir, el punto que se encuentra en el lugar por donde penetra la energía de los órganos Zang-Bu al meridiano regular. Por lo tanto, según su estado se pueden diagnosticar las enfermedades de los órganos Zang-Bu. Algunos investigadores han medido su resistencia eléctrica comprobando sus variacio-

nes de acuerdo con el estado de salud de los órganos que representan, y los han utilizado en el diagnóstico y tratamiento de las enfermedades de esos órganos.

También es importante el punto fuente en el tratamiento de las enfermedades a nivel de los meridianos regulares a los que pertenecen. Asimismo, se utiliza para tratar los signos de plenitud y de vacío.

PUNTOS PASAJE (RAK)

Son 15, pues, además de los correspondientes a los meridianos regulares, se cuentan los meridianos vasoconcepción, vasogobernador y otro más del meridiano bazo.

DENOMINACION Y LOCALIZACION

Los puntos pasaje se hallan en el lugar de donde parten los vasos Rak longitudinales y los vasos Rak transversales de los meridianos regulares. Llevan los mismos nombres de los 15 vasos Rak longitudinales tratados en el capítulo anterior.

Denominación de cada punto pasaje (Rak)	Meridianos a los que pertenecen
Rion Kiel (P 7)	Meridiano pulmón
Ne Kwan (Pc 6)	Meridiano pericardio
Tong Ri (C 5)	Meridiano corazón
Pion Riok (IG 6)	Meridiano intestino grueso
Hoe Kwan (TF 5)	Meridiano triplefunción
Zi Zong (ID 7)	Meridiano intestino delgado
Pung Ryung (E 40)	Meridiano estómago
Kwang Miong (VB 37)	Meridiano vesícula biliar
Bi Yang (V 58)	Meridiano vejiga
Keng Sen (B 4)	Meridiano bazo
De Po (B 21) (Gran Rak)	Meridiano bazo
Rio Ku (H 5)	Meridiano hígado
De Zong (R 4)	Meridiano riñón
Zang Kang (VG 1)	Meridiano vasogobernador (Dek Mek)
Ku Mi (VC 15)	Meridiano vasoconcepción (Im Mek)

APLICACION EN LA CLINICA

Los puntos pasaje **Rak** de los 12 meridianos regulares tienen características que los diferencian de los puntos pasaje de los meridianos **Dok Mek** e **Im Mek**.

De los puntos **Rak** parten pequeños vasos llamados **Rak** transversales que penetran en los meridianos regulares acoplados y que tienen relaciones externas-internas. Por lo tanto, mediante los referidos puntos se pueden tratar las enfermedades de los meridianos regulares a los que pertenecen, así como las enfermedades de los meridianos que tienen relaciones externas-internas. Por ejemplo, con el punto **Rion Kiol** (P 7) del meridiano pulmón se tratan enfermedades del meridiano pulmón y del meridiano intestino grueso, que es el meridiano con el que tiene relación externa-interna, es decir, su acoplado.

También con los puntos pasaje **Rak** se tratan los síntomas de enfermedades de los vasos **Rak** longitudinales. En el capítulo anterior se trataron los síntomas de las enfermedades de los 15 vasos **Rak** longitudinales, por lo cual remitimos al lector al referido capítulo.

Los puntos pasaje **De Po** (B 21), **Zang Kang** (VG 1) y **Ku Mi** (VC 15) correspondientes a los meridianos bazo, **Dok Mek** e **Im Mek**, respectivamente, no tienen la rama trans-

versal que penetra en los meridianos regulares acoplados con relaciones externas-internas. Por lo tanto, no poseen las características antes mencionadas y solo se usan en el tratamiento de los síntomas de enfermedades de los vasos **Rak** longitudinales correspondientes.

PUNTOS DE LOS CINCO ELEMENTOS (O YU)

Según se refiere, los puntos de los cinco elementos son aquellos que representan las cualidades de los cinco elementos. Cada uno de los 12 meridianos regulares tiene cinco de estos puntos y en total son 60.

DENOMINACION Y LOCALIZACION

Los puntos de los cinco elementos (**O Yu**) están situados entre el codo y la mano, y entre la rodilla y el pie, y empiezan en los ángulos ungueales de las extremidades. El punto que se encuentra en el ángulo se llama punto **Zong**; el segundo, punto **Jiong**; el tercero, punto **Yu** (excepto en el meridiano vesícula biliar, que es el cuarto punto); el cuarto, punto **Kiong** (excepto para vesícula biliar, que es el séptimo punto), y el quinto, punto **Jab**, que se encuentra en todos los meridianos alrededor del codo y las rodillas.

En las tablas 5.1 y 5.2 aparecen los nombres de los puntos de los cinco elementos

Tabla 5.1

Puntos de los cinco elementos (O Yu) de los meridianos regulares Inn

PUNTOS DE LOS CINCO ELEMENTOS					
Meridianos regulares	Puntos Zong (madera)	Puntos Jiong (fuego)	Puntos Yu (tierra)	Puntos Kiong (metal)	Puntos Jab (agua)
Meridiano pulmón (meridiano del metal)	So Sang P 11	O Zei P 10	Te Yan P 9	Kiong Ko P 8	Chok Tek P 5
Meridiano pericardio (meridiano del fuego)	Zung Chung Pc 9	Ro Kung Pc 8	De Rung Pc 7	Kan Sa Pc 5	Kok Tek Pc 3
Meridiano corazón (meridiano del fuego)	So Chong C 9	So Bu C 8	Sin Mun C 7	Riong Du C 4	An Su Je C 3
Meridiano bazo (meridiano de la tierra)	Un Bek B 1	De Do B 2	Te Bek B 3	Sang Ku B 5	Um Rung Chon B 9
Meridiano hígado (meridiano de la madera)	De Dan H 1	Jeng Kan H 2	Te Chung H 3	Zung Bong H 4	Kok Chon H 8
Meridiano riñón (meridiano del agua)	Yong Chon R 1	Yon Kok R 2	Te Kie R 3	Bu Ryu R 7	Um Kok R 10

Tabla 5.2

Puntos de los cinco elementos (O Yu) de los meridianos regulares Yang

Meridianos regulares	PUNTOS DE LOS CINCO ELEMENTOS				
	Puntos Zong (metal)	Puntos Jiong (agua)	Puntos Yu (madera)	Puntos Kiong (fuego)	Puntos Jab (tierra)
Meridiano intestino grueso (meridiano del metal)	Sang Yang IG 1	I Kan IG 2	Sam Kan IG 3	Yang Kie IG 5	Kok Zi IG 11
Meridiano triplefunción (meridiano del fuego)	Kan Chung TF 1	Ek Mun TF 2	Zung Zo TF 3	Zi Ku TF 6	Chong Zoeng TF 10
Meridiano intestino delgado (meridiano del fuego)	So Tek ID 1	Zen Kok ID 2	Ju Kei ID 3	Yang Kok ID 5	So Je ID 8
Meridiano estómago (meridiano de la tierra)	Ryo Te E 45	Ne Zong E 44	Jam Kok E 43	Je Kie E 41	Zek Sam Ri E 36
Meridiano vesícula biliar (meridiano de la madera)	Bal Kyu Um VB 44	Jiab Kei VB 43	Bal Rim Ub VB 41	Yang Bo VB 38	Yang Rang Chen VB 34
Meridiano vejiga (meridiano del agua)	Zi Um V 67	Tong Keg V 66	Sek Kol V 65	Kon Ryun V 60	Wi Zung V 40

de acuerdo con los meridianos regulares (Inn y Yang) a los que pertenecen.

Como se puede apreciar en la tabla 5.1, en los meridianos regulares Inn se dan las características de los cinco elementos de los puntos O Yu según las relaciones de interdependencia a partir de la madera, es decir, el punto Zong-madera, el punto Jiong-fuego, el punto Yu-tierra, el punto Kiong-metal y el punto Jab-agua.

En los meridianos regulares Yang (tabla 5.2), se dan las características de los cinco elementos según las relaciones de interdependencia a partir del metal, es decir, el punto Zong-metal, el punto Jiong-agua, el punto Yu-madera, el punto Kiong-fuego y el punto Jab-tierra.

APLICACION EN LA CLINICA

Los puntos de los cinco elementos tienen uso general en la acupuntura. Para utilizar correctamente los puntos O Yu, además de conocer su correspondencia (explicada en las tablas 5.1 y 5.2) hay que saber el valor exacto de esos puntos y las técnicas de empleo.

Valor de los puntos O Yu

Punto Zong. Es un punto de partida o de llegada de la energía. Por él, la energía de

lo alto desciende hacia lo bajo, y la energía de lo bajo asciende hacia lo alto. También constituye el punto de entrada de la energía que circula fuera del meridiano. Cuando se puntura este punto, se regulariza la energía en presencia de:

1. Signos de plenitud debajo del diafragma.
2. Trastornos psicicos (nivel neurótico).
3. Trastornos de la energía fuera de los meridianos.

Punto Jiong. La energía se concentra en este punto antes de pasar al próximo (tener en cuenta el sentido centrifugo y centrípeto de los meridianos). Cuando se puntura este punto se produce calor o frío, según pertenezca al meridiano Inn o al meridiano Yang, por lo cual con él se tratan las enfermedades por frío o por calor. También activa la circulación del meridiano.

Punto Yu. Por este punto penetra la energía patógena en el meridiano. Al punturarlo se dispersa la energía patógena y se impide que continúe su recorrido hacia el órgano; además, se atrae la energía defensiva que circula fuera del meridiano.

Punto Kiong. A partir del punto Kiong se concentra la energía del cuerpo, que puede ser desviada hacia regiones próximas. Pun-

turar este punto es activar la energía defensiva hacia ese punto para combatir la energía patógena que se encuentra en la región atacada.

Punto Jab. Es el punto de reunión del interior con el exterior. Al punturar este punto se actúa sobre lo que está profundo.

Técnicas de empleo de los puntos O Yu

Son cinco las formas de aplicar las técnicas de empleo de los puntos O Yu: según la localización, la causa y los síntomas de la enfermedad, según las estaciones y según los principios de interdependencia y oposición.

Según la localización de la enfermedad. El trastorno puede estar localizado en:

1. El interior (Inn): en un órgano que es Inn o en una viscera que es Yang. En el primer caso decimos que la afección es Inn en el Inn, y en el segundo, que la afección es Yang en el Inn.
2. El exterior (Yang): en la epidermis y en el tejido celular subcutáneo que son Yang o en los músculos y huesos que son Inn. En el primer caso decimos que la afección es Yang en el Yang, y en el segundo, que la afección es Inn en el Yang.

Cuando la afección es Inn en el Inn, hay que punturar los puntos Jiong y Yu del meridiano correspondiente al órgano afectado.

Cuando la afección es Inn en el Yang, hay que punturar el punto Kiong del meridiano de la región atacada.

Cuando la afección es Yang en el Inn, hay que punturar el punto Jab del meridiano de la viscera afectada.

Cuando la afección es Yang en el Yang, hay que punturar los puntos dolorosos (Ashi), el punto Zong y el punto unión.

Según la causa de la enfermedad. Utilizar los puntos O Yu de acuerdo con las estaciones, es buscar la causa de la enfermedad entre el viento, el calor y el frío, afirman los clásicos de la Medicina Tradicional.

En primavera se punturan el punto Zong, los puntos Ashi y el punto de tonificación del meridiano correspondiente.

En verano se punturan el punto Yu y el punto Rak, ambos del meridiano afectado (se trata del vaso Rak longitudinal).

En otoño se punturan los puntos Kiong y Yu si se trata de los meridianos Inn, y el punto Jab en el caso de los meridianos Yang.

En invierno se punturan los puntos Zong y Jiong cuando la energía Inn del cuerpo es dominante, y los puntos Kiong y Yu cuando la afección de origen frío se localiza en el hueso.

Según los síntomas. Los puntos O Yu también pueden utilizarse de acuerdo con los síntomas más sobresalientes.

En afecciones de los órganos se puntura el punto Zong.

En afecciones que repercuten sobre la coloración de la tez se puntura el punto Jiong.

En afecciones que presentan unas veces mejoría y otras agravación, se puntura el punto Yu.

En afecciones que repercuten sobre la voz, se puntura el punto Kiong.

Según las estaciones del año. La técnica de empleo de los puntos O Yu, según las estaciones, se aplica para la tonificación o dispersión de órganos o vísceras teniendo en cuenta la estación del año y la ley madre e hijo: tonificando a la madre se tonifica al hijo y sedando al hijo se seda a la madre. De esta forma tendríamos:

Puntos Zong	{ Tonifican Sedan	{ Visceras Yang en invierno Organos Inn en verano Visceras Yang al final del verano Organos Inn en invierno
Puntos Jiong	{ Tonifican Sedan	{ Visceras Yang en primavera Organos Inn al final del verano Visceras Yang en otoño Organos Inn en primavera
Puntos Yu	{ Tonifican Sedan	{ Visceras Yang en verano Organos Inn en otoño Visceras Yang en invierno Organos Inn en verano
Puntos Kiong	{ Tonifican Sedan	{ Visceras Yang al final del verano Organos Inn en invierno Visceras Yang en primavera Organos Inn al final del verano

Puntos Iab	{ Tonifican { Sedan	{ Visceras Yang en otoño { Órganos Inn en primavera
		{ Visceras Yang en verano { Órganos Inn en otoño

Según los principios de interdependencia y oposición. Los puntos de los cinco elementos se usan en la confección de las recetas con que se tratan los síntomas de plenitud y vacío de los meridianos principales de los órganos Zang-Bu sobre la base de los principios de interdependencia y oposición de la teoría de los cinco elementos. Esta técnica cuenta con 24 fórmulas, las que se explicarán en el capítulo 8.

PUNTOS DE URGENCIA (KUK)

Se les llaman puntos de urgencia por ser en ellos donde se concentra la energía del meridiano. En total son 16 puntos.

DENOMINACION

En los 12 meridianos regulares y en los meridianos extraordinarios Yang Kyo Mek, Um Kyo Mek, Yang Yu Mek y Um Yu Mek existen puntos de urgencia y cada uno tiene su denominación de acuerdo con el meridiano al que pertenece:

Denominación de cada punto de urgencia (Kuk)	Meridianos a los que pertenecen
Gong Choi (P 6)	Meridiano pulmón
Kuk Mun (PC 4)	Meridiano pericardio
Um Kuk (C 6)	Meridiano corazón
On Ryu (IG 7)	Meridiano intestino grueso
Je Zong (TF 7)	Meridiano triplefunción
Yang Ro (ID 6)	Meridiano intestino delgado
Raeng Ku (E 34)	Meridiano estómago
He Ku (VB 36)	Meridiano vesícula biliar
Kuan Mun (V 63)	Meridiano vejiga
Zi Gi (B 8)	Meridiano bazo
Zung Do (H 6)	Meridiano hígado
Su Chon (R 5)	Meridiano riñón
Kyo Sin (R 8)	Um Kyo Mek

Bu Yang (V 59)	Yang Kyo Mek
Chuk Bin (R 9)	Um Yu Hek
Yang Kyo (VB 35)	Yang Yu Mek

APLICACION EN LA CLINICA

Los puntos de urgencia se utilizan en el tratamiento de las enfermedades agudas y algunos también en los cuadros hemorrágicos. Asimismo, con estos puntos se tratan las enfermedades cuyo síntoma principal es el dolor.

Por ejemplo:

Con el punto de urgencia Gong Choi (P 6) del meridiano pulmón se tratan la hemoptisis, el sangramiento hemorroidal y las crisis de asma.

Con el punto Um Kuk (C 6) del meridiano corazón se tratan el dolor precordial y la epilepsia.

Con el punto Kuk Mun (PC 4) del meridiano pericardio se tratan el dolor precordial, la pleuresía, hemoptisis, hematemesis, palpitación y anemia.

Con el punto Raeng Ku (E 34) del meridiano estómago se tratan el dolor estomacal y el sangramiento digestivo.

OCHO PUNTOS DE REUNION (PAL JOE)

Estos puntos se utilizan en el tratamiento de las enfermedades de los órganos Zang-Bu, energía, sangre, huesos, cerebro, músculos y vasos.

DENOMINACION Y APLICACION EN LA CLINICA

La denominación de los ocho puntos de reunión (Pal Joe) y su aplicación en la clínica se resumen a continuación.

Denominación de los puntos Pal Joe	Aplicación en la clínica
Zhang Je-Zang Mun (H 13)	Enfermedades de los cinco órganos
Bu Je-Zung Wan (VC 12)	Enfermedades de las seis vísceras
Ki Je-Dang Zung (VC 17)	Enfermedades de la energía
Jiol Je-Kiog Yu (V 17)	Enfermedades de la sangre

Gol Je-De Zo (V 11)	Enfermedades de los huesos
Su Je-Jiong Zong (VB 39)	Enfermedades del cerebro y la médula espinal
Kun Je-Yang Rung Chon (VB 34)	Enfermedades de los músculos y tendones
Mek Je-Te Yon (P 9)	Enfermedades del pulso y las angiopatías

SEIS PUNTOS DE REUNION ESPECIALES [RUK JAB]

Estos puntos de reunión especiales (**Ruk Jab**) se utilizan en el tratamiento de las enfermedades de las seis vísceras.

DENOMINACION

Los seis puntos **Jab** especiales tienen su denominación según la función especial que realizan.

Denominación de los puntos Jab especiales	Vísceras sobre las que actúan
Zok Sam Ri (E 36)	Estómago
Sang Ko Jo (E 37)	Intestino grueso
Ja Ko Jo (E 39)	Intestino delgado
Yang Rung Chon (VB 34)	Vesícula biliar
Wi Zung (V 40)	Vejiga
Wi Yang (V 39)	Triplefunción

Los puntos **Jab**, **Zok Sam Ri (E 36)**, **Yang Rung Chon (VB 34)** y **Wi Zung (V 40)** de los meridianos estómago, vesícula biliar y vejiga [meridianos regulares de las extremidades inferiores], respectivamente, forman parte de los seis puntos **Jab** de reunión especiales.

Los puntos **Jab** de los meridianos intestino grueso, intestino delgado y triplefunción (meridianos regulares de las extremidades superiores) no tienen suficiente valor en el tratamiento de los síntomas de enfermedades de intestino grueso, intestino delgado y triplefunción de las vísceras situadas debajo del diafragma, por lo cual se usan otros puntos acupunturales en el tratamiento.

Por ejemplo:

En las afecciones del intestino grueso se puntura el punto **Sang Ko Jo (E 37)** en lugar del punto **Kok Zi (IG 11)**.

En las enfermedades del intestino delgado se puntura el punto **Ja Ko Jo (E 39)** en lugar del punto **So Je (ID 8)**.

En los trastornos de la triplefunción se puntura el punto **Wi Yang (V 39)** en lugar del punto **Chon Zoeng (TF 10)**.

APLICACION EN LA CLINICA

Con los seis puntos **Jab** especiales se tratan las enfermedades **Bu** de las seis vísceras.

Síntomas Bu del estómago. Dolor en la región epigástrica y que poco a poco se expande por el tórax, no se digiere el alimento y se presenta sensación de plenitud entre la Faringe y el diafragma.

Síntomas Bu del intestino grueso. Dolor en el ombligo, borborigmo y diarreas.

Síntomas Bu del intestino delgado. Dolor en el abdomen, sensación de tirantez desde la cintura hasta los testículos, incontinen- cia urinaria, tenesmo, calor o frío en las orejas y los hombros; defecación de restos de sangre y moco cuando hay colitis.

Síntomas Bu de la vesícula biliar. Suspiros frecuentes, boca amarga, vómitos de bilis, inquietud y miedo, deseos de vomitar, alternancia de frío y calor.

Síntomas Bu de la vejiga. Distensión abdominal, dolor en el abdomen, tenesmo vesical, fiebre, calor en los hombros y el quinto dedo del pie.

Síntomas Bu de la triplefunción. Distensión abdominal, disuria y edemas.

PUNTOS DE ASENTIMIENTO (BE YU)

Plus (SHU)

Los puntos de asentimiento (**Be Yu**) se encuentran, en la primera rama principal del meridiano vejiga, ubicada a cada lado de la columna vertebral. Por ellos penetra la energía a los meridianos de las cinco órganos y las seis vísceras, y en ellos se refleja el estado de los cinco órganos y las seis vísceras.

DENOMINACION

Los puntos de asentimiento (**Be Yu**) llevan el nombre del órgano al que pertenecen.

Denominación de cada punto de asentimiento
(Be Yu)

Pè Yu (V 13)

Gol Ûm Yu (V 14)

Sim Yu (V 15)

Kan Yu (V 18)

Dan Yu (V 19)

Bi Yu (V 20)

Wi Yu (V 21)

Sam Cho Yu (V 22)

Sin Yu (V 23)

De Zang Yu (V 25)

So Zang Yu (V 27)

Bang **Kwang** Yu (V 28)

Organos y vísceras a **los que** pertenecen

Pulmón

Pericardio

Corazón

Hígado

Vesícula biliar

Bozo

Estómago

Triplefunción

Riñón

Intestino grueso

Intestino delgado

Vejiga

APLICACION EN LA CLINICA

Cuando se producen las enfermedades de los órganos internos, el punto es **doloroso** a la palpación. Por lo tanto, los puntos de asentimiento **desempeñan funciones auxiliares en el diagnóstico de las enfermedades de los órganos.**

Mediante los puntos de asentimiento **se pueden tratar las enfermedades de los órganos y las vísceras correspondientes.**

También con los puntos de asentimiento **se tratan las enfermedades de las estructuras que están relacionadas con dichos órganos y vísceras.**

Por ejemplo:

Con el punto Kan **Yu (V 18)**, que corresponde al **hígado**, **se tratan** enfermedades de los ojos, **los tendones**, la sangre y el hígado, pero no los síntomas propios de las enfermedades del meridiano **hígado**.

PUNTOS DE ALARMA (MO)

Estos puntos se encuentran en el lugar de concentración de la energía del meridiano y de los órganos **Zang-Bu** situados en el tórax y abdomen, por lo cual se **utilizan** en el tratamiento de las enfermedades de dichos **órganos**. **Muchos** puntos de alarma se **hallan** alrededor de los **órganos Zang-Bu** correspondientes.

DENOMINACIÓN

Cada punto de alarma se denomina de acuerdo con el **órgano** o la **víscera** que representa:

Denominación de cada punto de alarma (Mo)

Organos y **vísceras** que **representan**

Zung Bu (**P 1**)

Pulmón

Dang Zung (**VC 17**)

Pericardio

Ko Gol (**VC 14**)

Corazón

Chon **Chu** (E 25)

Intestino grueso

Sok Mun (**VC 5**)

Triplefunción

Kwan **Wen** (**VC 4**)

Intestino delgado

Zung Wan (**VC 12**)

Estómago

Il Wel (**VB 24**)

Vesícula biliar

Zung Kuk (**VC 3**)

Vejiga

Zang Mun (**H 13**)

Bazo

Ki Mun (H 14)

Hígado

Kiong Mun (**VB 25**)

Riñón

APLICACION EN LA CLINICA

Con los puntos de alarma (**Mo**) **se tratan las enfermedades de los órganos Zang-Bu correspondientes al punto**, pero no las estructuras que tienen relaciones con ellos, como sucede con los puntos de asentimiento.

Por ejemplo:

El punto **Ki Mun (H 14)** del **hígado** se pun-tura para tratar las enfermedades propias del hígado y no de los ojos ni de los tendones.

OCHO PUNTOS LLAVE DE LOS MÉRIDIANOS EXTRAORDINARIOS (PALMEKRYO JOE)

Son los puntos acupunturales que se hallan en el lugar de Intersección de los meridianos **extraordinarios** y los regulares. Están ubicados **sobre** los meridianos regulares.

DENOMINACION Y ESFERA DE TRATAMIENTO

Reciben el **nombre** de puntos llave porque dan apertura a **meridianos** extraordinarios.!

Denominación de cada punto **llave**

(Pal Me Kyo Joe)

Ne Kwan (Pc 6)

Kong Son (B 4)

Ju Kei (ID 3)

Sin Mek (V 62)

Bal Rim Ub (VB 41)

Hoe Kwan (TF 5)

Rion Kol (P 7)

Zo Je (R 6)

Meridianos

que se cruzan

Pericardio y Um Yu Mek

Bazo y Chung **Mek**

Intestino delgado y Dok **Mek**

Vejiga y Yang Kyo Mek

Vesícula biliar y Dok **Mek**

Triplefunción y Yang Yu Mek

Pulmón e **Im Mek**

Riñón y Um Kio **Mek**

Esfera de tratamiento

Tórax; corazón y estómago

Idem

Angulo interno de los ojos, cuello, orejas y hombros.

Idem

Angulo externo de los ojos, región **retroauricular**, cara, cuello y **hombros**.

Idem

Pulmón, faringe, **larin**ge, tórax y **diafragma**.

Idem

APLICACION EN LA CLINICA

Con los ocho puntos llave de los meridianos extraordinarios **se tratan las enfermedades de los órganos y las vísceras, así como la zona por donde circulan los meridianos extraordinarios.**

También los **ocho** puntos llave se utilizan en el tratamiento de **las enfermedades de la esfera mencionada y** forman cuatro grupos de **pareja**.

PUNTOS DE INTERSECCION (KYO JOE)

Los puntos de intersección están **situados** en el lugar donde se cruzan más de dos **meridianos** regulares, o meridianos regulares y extraordinarios. En total son 101 puntos, pero solo mencionaremos los más importantes.

DENOMINACION Y MERIDIANOS QUE SE CRUZAN

Los puntos de intersección o **'do reunión** se denominan **así por** ser puntos en los cuales se **reúnen** o cruzan varios meridianos regulares o varios meridianos regulares y extraordinarios.

Denominación de los **puntos de intersección más importantes**

De Chu (VG 14)

Sam Um Kyo (B 6)

Bek Joe (VG 20)

In Zung (Su **Ku**) (VG 26).

Zong Miong 01 1)

Bu Yang (V 59)

Sin Mek (V 62)

Kum Mun (V 63)

Bal Rim Ub (VB 4)

Pung Zi (VB 20)

Meridianos que se cruzan

Dok Mek, vejiga, intestino delgado, **estómago**, intestino grueso, vesícula biliar, **triple**función

Bazo, hígado, riñón

Dok Mek, vejiga, estómago, vesícula biliar, intestino grueso, hígado, **Im** Mek.

Dok Mek, **intestino** grueso, estómago

Vejiga, intestino grueso, estómago

Vejiga, Yang Yu Mek

Vejiga, Yang **Kyo** Mek

Vejiga, Yang **Yu** **Mek**

Vesícula biliar, vejiga, Yang Yu Mek

Vesícula biliar, Yang Yu Mek

Denominación de los puntos de intersección más importantes

Denominación de los puntos de intersección más importantes	Meridianos que se cruzan
Kion Zong (VB 21)	Vesícula biliar, triple-función, Yang Yu Mek
Jen Do (VB 30)	Vesícula biliar, vejiga
Yang Kyo (VB 35)	Vesícula biliar, Yang Yu Mek
Zo Je (R 6)	Riñón, Um Kyo Mek
Kyo Sin (R 8)	Riñón, Um Yu Mek
Chuk Bin (R 9)	Riñón, Um Yu Mek
Du Yu (E 8)	Estómago, vesícula biliar
Zi Chang (E 4)	Estómago, intestino grueso. Yang Kyo Mek
Chong Kung (ID 19)	Intestino delgado, vesícula biliar, triplefunción
Dong Za Ryo (VB 1)	Vesícula biliar, intestino delgado, triplefunción
Zung Wan (VC 12)	Im Mek, intestino delgado, triplefunción, estómago
Kwan Wen (VC 4)	Im Mek, bazo, hígado, riñón
Zung Kuk (VC 3)	Im Mek, bazo, hígado, riñón

APLICACION EN LA CLINICA

Con los puntos de intersección **se tratan las enfermedades de todos los meridianos principales que se cruzan.**

Por ejemplo:

El punto **Sam Um Kyo (B 6)** se halla en el lugar en que se cruzan tres meridianos **Im**; por lo tanto, con él se tratan las **enfermedades** de los meridianos bazo, hígado y riñón.

Los puntos de intersección que se **encuentran en las extremidades superiores e inferiores se pueden puntear para tratar los síntomas correspondientes a la esfera del tratamiento de los meridianos principales.**

Los puntos de intersección que **están en el cuerpo y la cabeza actúan principalmente sobre la zona de localización y no tienen una vasta esfera de acción.**

METODOS DE LOCALIZACION DE LOS PUNTOS ACUPUNTURALES

Para aplicar **correctamente** la acupuntura hay que localizar la posición exacta de los puntos acupunturales y conocer bien las relaciones anatómicas de localización. Si se punteara tomando incorrectamente la posición de los puntos o sin conocer bien las relaciones anatómicas, no se **obtiene el** máximo de eficacia con el tratamiento, de tal **manera** que se puede molestar a los pacientes o provocar una yatrogenia.

Por ejemplo:

Según los materiales estudiados y nuestra experiencia al repetir el modelo experimentado, cuando se aplicó la acupuntura en los puntos **Zok Sam Ri (E 36)** y **Jab Kok (IG 4)** se comprobó, al observar la función de **fagocitosis** de los leucocitos, que la capacidad de eliminar los agentes **patógenos era** considerablemente más eficaz que **cuan-**do se **aplicó** algo alejado de dichos puntos.

Por lo tanto, solo se puede esperar la eficacia del tratamiento cuando se **toman** correctamente las posiciones de los puntos acupunturales, para lo cual existen varios **métodos.**

METODO DE LOCALIZACION POR LA PROPORCION ANATOMICA

Por este método se **determina** la posición de los puntos **acupunturales** tomando como guía: articulaciones, lugar emergente de huesos; depresiones, ángulos, vértebras, **costillas**, ángulo de la boca, cejas, ojos, senos, ombligo, músculos, tendones visibles o palpables.

Por ejemplo:

El punto **So Ryo** del meridiano **Dok Mek** (vasogobernador) se encuentra en el (extremo de la **nariz**. A su vez, el punto **Sin Gol** está en el centro del ombligo y el punto **De Chu** en la cavidad entre la séptima vértebra cervical y la primera vértebra dorsal.

El método de **localización** por la **propor-**ción anatómica, se puede usar aisladamente o combinándolo con el método de división en chi.

METODO DE LOCALIZACION POR LA DIVISION EN CHI

Consiste en dividir en varias partes iguales el espacio entre relieves anatómicos y tomar como medida una de las divisiones, a la cual se le llama chi (fig. 5.1) y luego determinar la posición de los puntos **acupunturales** por esa medida.

Por ejemplo:

Para tomar la posición de los puntos **acupunturales** que se encuentran en el antebrazo, se divide en 12 partes iguales la distancia entre la **articulación** de la muñeca hasta la articulación del codo. En este caso una parte es igual a 1 chi.

Si se quiere conocer la posición del punto **Ne Kwan (Pc 6)** hay que tomar en la segunda división entre 12 partes iguales de la distancia de la articulación de la muñeca y ay-

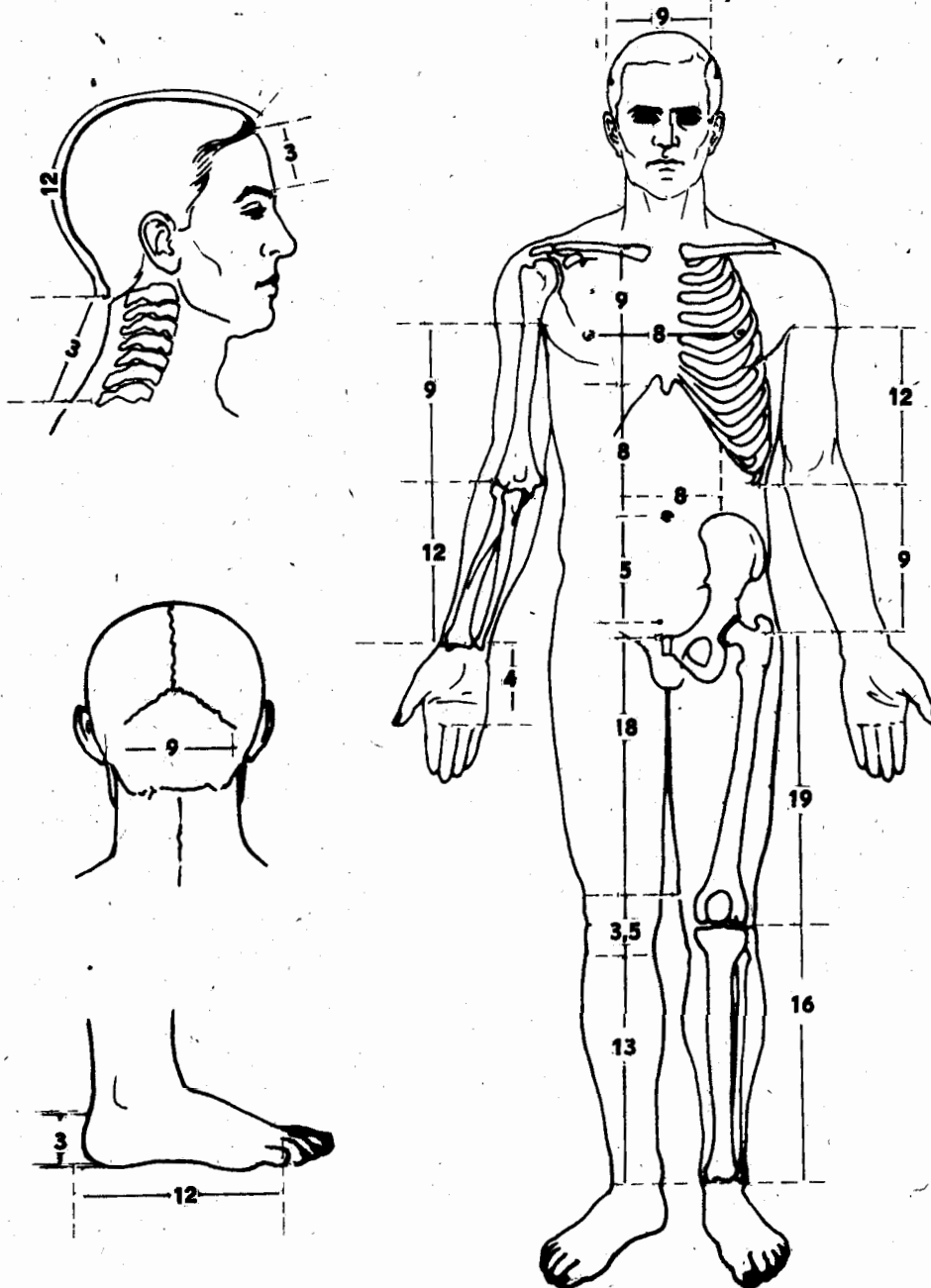


Fig. 5.1 Medidas del cuerpo, en chi (tsun).

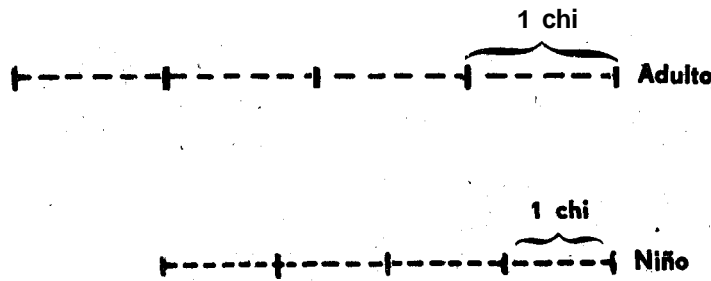


Fig. 5.2 Medidas aproximadas del chi'en el adulto

ticuiación del codo, porque este punto acupuntural está ubicado a 2 chi de la articulación de la muñeca.

Aunque este **método** era usado en tiempos remotos, es muy científico, pues considera la diferencia de la **compleción** de cada persona. Por lo tanto, es aplicable tanto en **los niños** como en **los adultos** (fig. 5.2). De esta manera se puede punturar la región anatómica exacta,

Medidas de cada región anatómica

Las medidas del cuerpo, por región **anatómica**, se representan en la figura 5.1 y se explican a continuación.

Medidas en la cabeza

Desde el punto entre las cejas (punto **In Dang**) hasta el límite de los cabellos por delante ... **3 chi**

Desde el límite de los **cabellos** por delante hasta el de los cabellos por **detrás** **12 chi**

Desde el límite de los **cabellos** por detrás hasta debajo de la **séptima** vértebra cervical (punto **De Chu**) **3 chi**

Distancia que separa ambos **puntos Du Yu (E 8)** **9 chi**

Distancia que separa ambos procesos mastoideos **9 chi**

Medidas en el tórax y el abdomen

Desde el punto **Chon Dol (VC 22)** hasta el punto **Zung Zong**

(VC 16) (el lugar de unión del **cuerpo** del esternón y la **apófisis xifoides**) **9 chi**

Desde el punto **Zung Zong (VC 16)** hasta el centro del **ombiligo (VC 8)** **8 chi**

Desde la axila hasta la **duodécima costilla** **12 chi**

Distancia **entre** ambas tetillas .. **8 chi**

Desde el centro **del ombiligo** hasta el punto **Kok Kol (VC 2)** .. **5 chi**

Distancia entre el borde externo de ambos músculos **rectoabdominales** **8 chi**

Desde la **duodécima** costilla hasta la articulación **coxofemoral** .. **9 chi**

Medidas en el brazo

Desde los pliegues **axilares** anterior y posterior hasta el **pliegue del codo** **9 chi**

Desde **el** pliegue del codo hasta el pliegue de la **muñeca** **12 chi**

Desde la articulación de la muñeca hasta el pliegue **del dedp** medio **4 chi**

Medidas en la pierna

Las medidas da las caras **anterointerna** y **posteroexterna** no son iguales (ver fig. 5.1).

• La escuela japonesa dividió esta distancia en **10 chi**, por lo cual no es igual que la china y la coreana.

Cara anterointerna:

Desde el borde del pubis hasta el borde superior **del epicóndilo interno** del fémur 18 chi

Desde el borde superior del **epicóndilo interno** del fémur hasta el borde inferior del epicóndilo interno de la tibia 3,5 chi.

Desde el borde inferior **del epicóndilo interno** de la **tibia hasta** el centro del cóndilo interno ... 13 chi

Desde el centro del cóndilo interno hasta la planta del pie .. 3 chi

Cara posteroexterna:

Desde el **centro** del trocánter mayor hasta el pliegue poplíteo 19 chi

Desde el pliegue **poplíteo** hasta el centro del **maléolo** externo .. 16 chi

Desde el Centro del **maléolo** externo hasta la altura de la planta del **pie** 3 chi

En la planta del pie, desde **el talón** hasta el pliegue entre la **planta y el segundo dedo del pie** 12 chi

METODO DE LOCALIZACION POR LA FALANGINA DEL DEDO MEDIO

Utiliza como unidad de medida, **la distancia entre** los extremos **de los** pliegues que se **forman** entre la primera y segunda falan-

ges del dedo medio cuando se une la punta de este dedo a la del pulgar, la cual **corresponde** a 1 chi (fig. 5.3).

Este método se usa para **localizar** la **posición de los** puntos acupunturales de la espalda, **partiendo** de la **línea** media posterior hacia el meridiano vejiga.

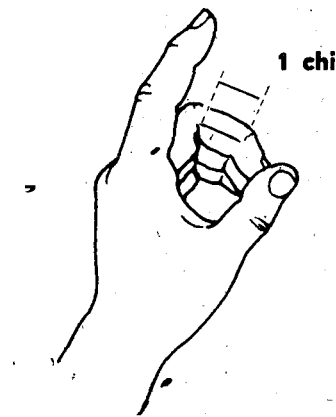


Fig. 5.3 Chi de la falangina del dedo medio.

METODO DE LOCALIZACION CON EL DETECTOR ELECTRICO

Consiste en localizar, con el aparato **eléctrico**, el lugar en que la resistencia eléctrica en la piel es más baja, el cual se **corresponde** con el punto acupuntural.

En estado de salud, no baja mucho la resistencia **eléctrica** y resulta muy difícil buscar la **posición** de los puntos acupunturales. Por ello este método se debe usar sólo para detectar el punto cuando se presenta la enfermedad, pues **únicamente** así es **evidente** la baja resistencia eléctrica en la superficie corporal.

PUNTOS ACUPUNTURALES DE LOS MERIDIANOS REGULARES

PUNTOS DEL MERIDIANO PULMON (SU TE UM) (P)

No.	Denominación de los puntos	Posición de los puntos (fig. 5.4)	Uso en acupuntura
1	Zung Bu (punto Mo de pulmón)	A 6 chi laterales del meridiano vasoconcepción y 1 chi directamente debajo del punto Um Mun (P 2).	Tos, asma, tuberculosis, bronquitis, pulmonía, dolor en el tórax, dolor en los hombros y brazos.
2	Um Mun	En la fosa subclavicular. a 6 chi laterales del meridiano vasoconcepción.	Dolores en el tórax y en los hombros y brazos. (No pinchar profundamente.)

No.	Denominación de los puntos	Posición de los puntos (fig. 5.4)	Uso en acupuntura
3	Chon Bu	Sobre la cara interna del brazo, a 3 chi por debajo del pliegue axilar, en el lado radial del biceps, 6 chi arriba del punto Chok Tek (P 5).	Asma, tos, epistaxis, hemoptisis.
4	Jiob Bek	En la cara interna del brazo, 1 chi por debajo del punto Chon Bu (P 3) en el lado radial del biceps.	Dolor en el tórax, náuseas, disnea, tos.
5	Chok Tek (punto Jab)	En el pliegue del codo hacia el lado radial del tendón del bíceps. Hay que flexionar el codo ligera-mente para localizar el punto.	Tos, pulmonia, bronquitis, hemoptisis, faringitis, laringitis, asma bronquial, tos ferina, epistaxis, polaquiuria, enuresis, dolor en la articulación del codo, parálisis del nervio radial.
6	Gang Choi (punto Kuk)	En el borde anteroexterno del antebrazo, 7 chi por arriba de Te Yon (P 9), en la línea que une Te Yon (P 9) y Chok Tek (P 5).	Tos, pulmonia, bronquitis, hemoptisis; hemorroides sangrante, enterorragia, faringitis, laringitis, afasia, imposibilidad-para levantar el brazo.
7	Rion Kol (punto Rak)	Por encima de la apófisis estiloides del radio, 1,5 chi por encima del primer pliegue de la muñeca. Al cruzar los dedos índices y pulgares de las dos manos y colocar el índice de una mano en la apófisis estiloides del radio de la otra mano, este punto se halla en la depresión justamente por debajo de la punta del dedo índice.	Tos, bronquitis, amigdalitis, parálisis facial; dolor en la frente, odontalgia. Se utiliza junto con el punto Zo Je (R 6), en el tratamiento de las enfermedades del pulmón, la faringe, la laringe y el tórax.
8	Kiong Ko (punto Kiong)	A 1 chi más arriba del pliegue transversal de la muñeca, en la depresión sobre el lado radial de la arteria correspondiente.	Constipado, fiebre por enfermedad del órgano respiratorio, asma bronquial, amigdalitis, parálisis del nervio radial, parálisis facial.
9	Te Yon (puntos Yu, Won, Mek, Je)	Entre el pliegue transversal de la muñeca, en la depresión del lado radial de la arteria radial.	Bronquitis, tos, asma bronquial, conjuntivitis, insomnio, dolor en la muñeca, angio-patía, enfermedades hemorragicas.
10	O Zei (punto Jiong)	En el centro del primer metacarpiano, donde se une la piel palmar con la dorsal.	Hemoptisis, amigdalitis, angina aguda, constipado, alergia, palpitación, dolor precordial, fiebre por mastitis.
11	So Song (punto Zong)	Sobre el borde radial del dedo pulgar, a 0,1 chi del ángulo ungueal externo.	Amigdalitis, angina, trastorno de la conciencia por apoplejía (usar en las enfermedades urgentes).

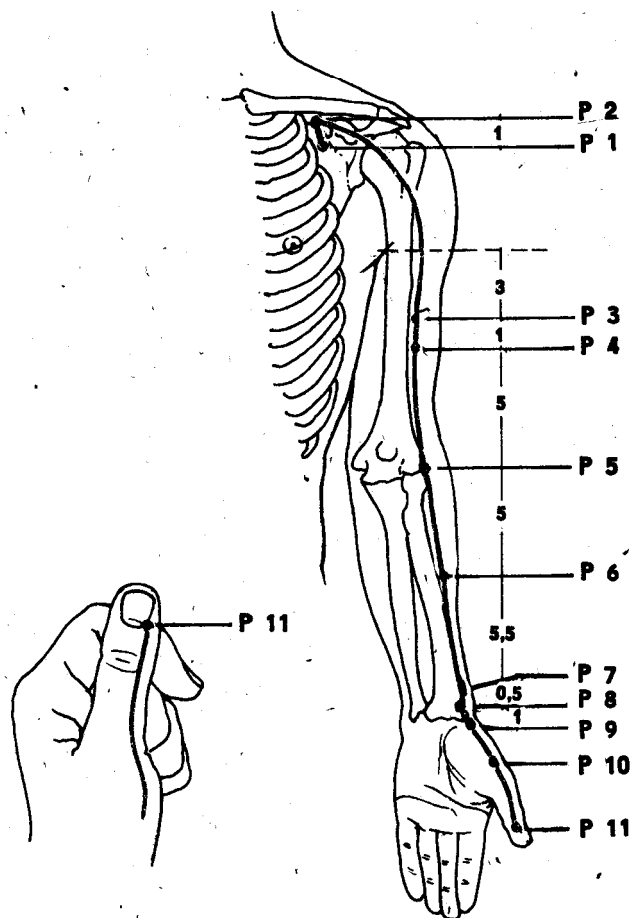


Fig. 54 Puntos del meridiano pulmón (P).

PUNTOS DEL MERIDIANO PERICARDIO (SU GOL UM) (Pc)

No. Denominación de los puntos	Posición de los puntos (fig. 55)	Uso en acupuntura
1 Chon Zi	A 1 chi hacia fuera del pezón, en el cuarto espacio intercostal.	Palpitación, dolor en el seno, neuralgia intercostal.
2 Chon Chon	A 2 chi por debajo del extremo del pliegue axilar anterior, entre los dos extremos del bíceps.	Dolor precordial, palpitación, neurclgia del antebrazo .
3 Kok Tek (punto Jab)	En el pliegue transversal de la articulación del codo, en el lado cubital del tendón del bíceps.	Dolor precordial, palpitación, cardiopatía, dolor en la articulación del codo, parálisis del nervio mediano, calambre del escribiente.
4 Kuk Mun (punto Kuk)	A 5 chi por encima del plie- gue transversal de la muñeca, en la línea que une Kok Tek (Pc 3) y De Rung (Pc 7), entre los tendones del músculo largo palmar y del músculo flexor radial del carpo .	Hemoptisis, epistaxis, palpi- tación, neurosis cardíaca, es- tenocardia, hipo, pleuresía exudativa, histeria.

No. **Denominación**
d' los puntos

5 Kan-Sa
(punto **Kiong**)

6, Ne Kwan
(punto Rak)

7 De Rung
(punto Wen)

8 Ro Kung
(punto **Jiong**)

Posición de los puntos
(fig. 55)

A 3 **chi** por encima del pliegue transversal de la muñeca, entre los tendones del músculo largo palmar y del músculo flexor radial del carpo.

A 2 **chi** por encima del pliegue transversal de la muñeca, entre los tendones del músculo largo palmar y del músculo flexor radial del carpo.

En el centro del pliegue transversal de la muñeca, entre los tendones del músculo largo palmar y del músculo flexor radial del carpo.

Con la palma de la mano hacia arriba, se localiza entre el segundo y tercer metacarpianos, detrás de la articulación metacarpofalángica, en el lado radial del tercer metacarpiano.

Uso en acupuntura

Dolor precordial, **estenocardia**, malaria, epilepsia, psicopatía, histeria, convulsión infantil, terror nocturno en el niño, afasia histérica.

Palpitación, cardiopatía, **estenocardia**, mareo, vómito, trastorno en el esófago, gastritis aguda, psicopatía, histeria, epilepsia, convulsión infantil.

Dolor en la articulación de la muñeca, cardiopatía, histeria, **insomnio**, epistaxis, eczema, llagas en el cuero cabelludo.

Psicopatías, histeria, **convulsión** infantil, estomatitis, **gingivitis**, inmovilidad de los dedos, tétanos, **hematemesis**, epilepsia, epistaxis.

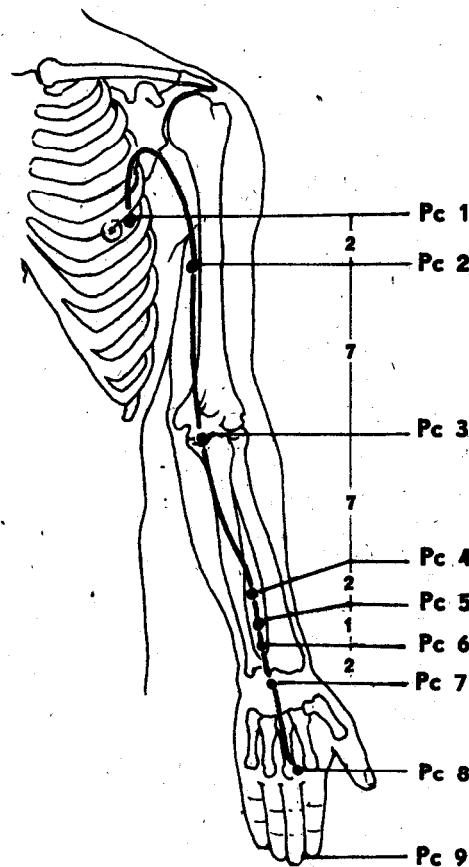


Fig. 55 Puntos del meridiano pericardio (Pc).

9 Zung Chung (punto Zong)	En el centro de la punta del dedo medio.	Termoplejía, heliosis , desmayos, estomatitis (usar en tratamientos urgentes).
---	---	--

PUNTOS DEL MERIDIANO CORAZON (SU SO UM) (C)

No. Denominación de los puntos	Posición de los puntos (fig. 56)	Uso en acupuntura
1 Kuk Chon	En el centro de la región axilar, en el lado interno de la arteria axilar.	Adenitis axilar, neuralgia intercostal , bromhidrosis (cauterizar).
2 Chong Riong	Con el codo flexionado se localiza este punto en el surco interno del biceps, 3 chi por encima del extremo del pliegue transversal del lado cubital (C 3).	Dolor en la frente. parálisis del nervio cubital, dolor en el brazo y el hombro .
3 An Su Je (punto Jab)	Con el codo flexionado se localiza en la depresión anterior del epicóndilo interno del húmero, en el extremo del pliegue transversal de la parte interna de la articulación del codo.	Cefalea, odontalgia, vértigo, vómito, dolor precordial , trastornos psíquicos, epilepsia, amnesia, adenitis tuberculoso, tortícolis, neuralgia intercostal , tinnitus.
4 Riong Du (punto Kiong)	En el lado radial del tendón del músculo flexor cubital del carpo. 1,5 chi más arriba del pliegue transversal de la muñeca cuando la palma de la mano está hacia arriba.	Afasia histérica , estenocardia, cardiopatía , parálisis del nervio cubital , calambre en el brazo.
5 Tong Ri	En el borde anterointerno del antebrazo, 1 chi más arriba del pliegue de la muñeca, en el borde radial del tendón del flexor cubital del carpo .	Neurosis cardíaca, palpitación, cefalea, vértigo, histeria , trastornos psíquicos, afasia histérica .
6 Um Kuk (punto Kok)	En el lado radial del tendón del músculo flexor cubital del carpo a 0,5 chi por encima del pliegue de la muñeca .	Dolor precordial, estenocardia, amigdalitis , angina. epis-taxis .
7 Sin Mun (puntos Won y Yu)	En el borde posterior del pisiforme. hacia el lado externo, del tendón del músculo flexor cubital del carpo.	Neurosis cardíaca , adina-mia cardíaca, estenocardia, histeria , amnesia, trastornos psíquicos, cefalea, vértigo .
8 So Bu (punto Jiong)	En la palma de la mano entre el cuarto y el quinto metacarpianos, donde indico la punta del meñique cuando se cierra la mano.	Palpitación, enuresis, prurito vulvar, calor en la palma de las manos, histeria , estomatitis.
9 So Chong (punto Zong)	En el lado radial del meñique , 0,1 chi posterior al ángulo ungueal.	Cardiopatía, fiebre alta , histeria .

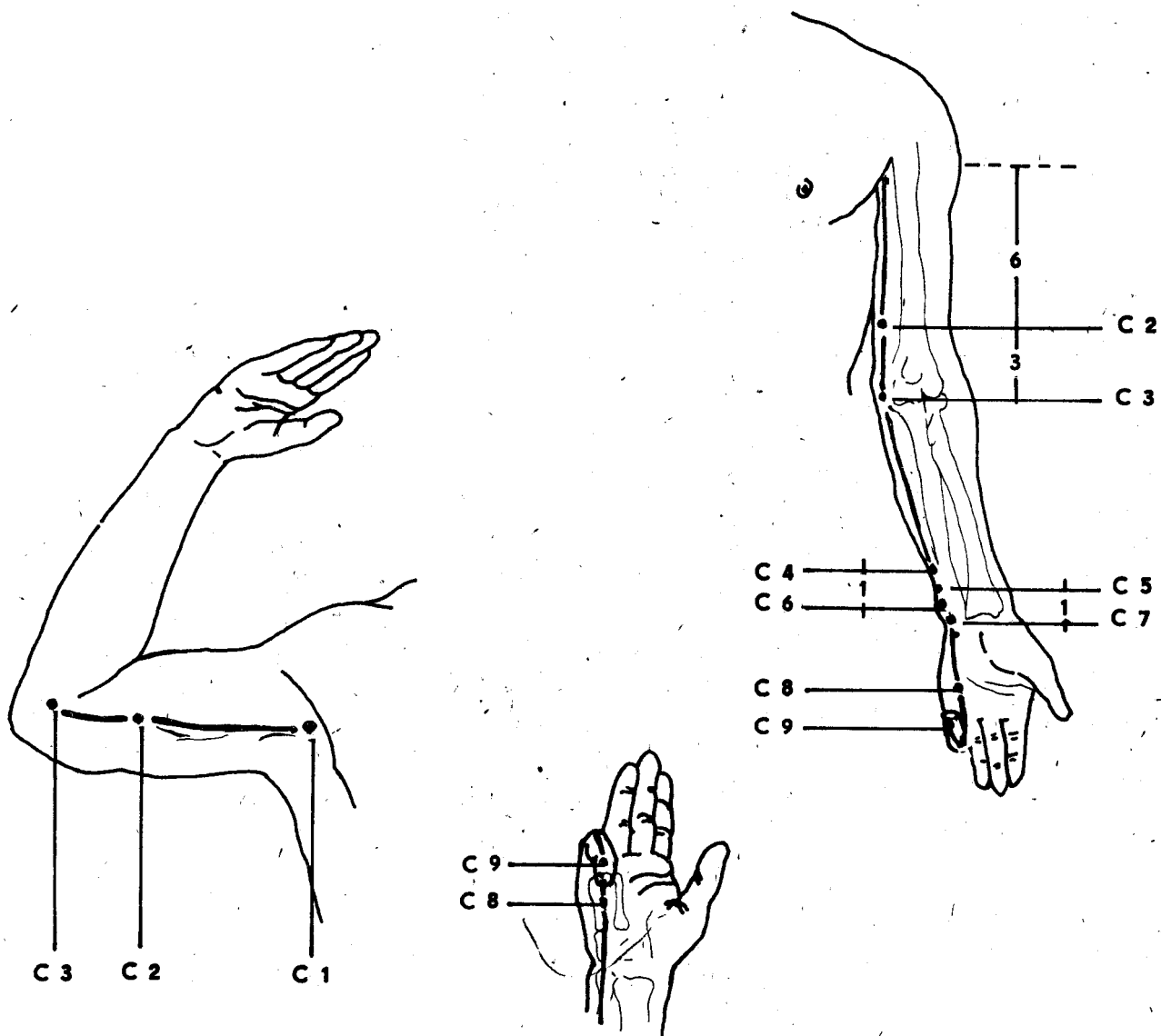


Fig. 5.6 Puntos del meridiano corazón (C).

PUNTOS DEL MERIDIANO INTESTINO GRUESO (SU YANG MIONG) (IG)

No. Denominación de los puntos	Posición de los puntos (fig. 5.7)	Uso en acupuntura
1 Sang Yang (punto Zong)	En el lado radial del dedo índice. 0,1 chi posterior al ángulo ungueal.	Amigdalitis, angina, flemones de la cara, apoplejía, hipertensión, tinnitus, hipo. (Cuando trastorno de la conciencia, usar en urgencia.)
2 Kan (punto Jiong)	Con la mano ligeramente cerrada, se localiza en el lado radial de la segunda articulación metacarpofalángica, donde se une la piel palmar con la dorsal.	Convulsión infantil, fiebre alta, epistaxis, angina, odontalgia, glaucoma, parálisis facial, disfagia.

- | | | | |
|----|----------------------------------|---|---|
| 3 | Sam Kan
(punto Yu) | Cuando se cierra ligeramente la mano, el punto se localiza en el lado radial del dedo índice, en una depresión próxima a la cabeza del segundo metacarpiano . | Tiene los mismos usos que el punto I Kan (IG 2). |
| 4 | Jab Kok
(punto Won) | Entre el primer y segundo metacarpianos, a nivel de la segunda mitad del segundo metacarpiano en su borde radial. O al poner el pliegue transversal de la primera articulación del pulgar de una mano en el borde de la membrana entre el pulgar y el índice de la otra mano, con una posición coincidente, la punta del pulgar llega donde está el punto. | Constipado, rubéola, cefalea, amigdalitis, conjuntivitis, enfermedades de los ojos, estomatitis, odontalgia, parálisis facial, hemiplejía, parálisis de los nervios radial y trigémino , vómito y diarrea, estreñimiento , calambre, inercia uterina, neurastenia, epilepsia y convulsiones . |
| 5 | Yang Kie
(punto Kiong) | En la tabbquera anatómica. | Enfermedades de los ojos y la nariz, amigdalitis, odontalgia , dermatosis, dolor en la articulación de la muñeca. |
| 6 | Pion Riok
(punto Rak) | A 3 chi más arriba del punto Yang Kie (IG 5), en la línea que comunica el punto Yang Kie (IG 5) y el punto Kok Zi (IG 11). | Odontalgia, epistaxis, visión borrosa, dolor y parálisis del brazo, tendosinovitis de la muñeca. |
| 7 | On Ryu
(punto Rak) | Al doblar el codo , el punto se ubica a 5 chi por encima del punto Yang Kie (IG 5). | Odontalgia, gingivitis, estomatitis, amigdalitis, hemorragia , dolor y parálisis del brazo . |
| 8 | Ja Riom | A 4 chi por debajo del punto Kok Zi (IG 11). | Odontalgia, gingivitis, amigdalitis, mastitis, furúnculo en la cabeza, paralización del brazo. |
| 9 | Sang Riom | A 3 chi más abajo del punto Kok Zi (IG 11). | Cefalea, hemiplejía, borborigmos y dolor abdominal. |
| 10 | Su Sam Ri | A 2 chi más abajo del punto Kok Zi (IG 11). | Odontalgia, amigdalitis, carbuncos en la cara, parálisis facial, hemiplejía, parálisis del nervio radial, hipertensión , parotiditis , sinusitis maxilar, rinitis hipertrófica. |
| 11 | Kok Zi
(punto Jab) | Con el codo flexionado se halla en la depresión del pliegue del codo, a la mitad de la línea que une el punto Chok Tek (P 5) y el epicóndilo del húmero. | Fiebre, conjuntivitis, glaucoma, odontalgia, gingivitis, hemorragia gingival, alergia, mastitis, carbunculosis, apendicitis , adenitis, hipertensión , parálisis facial, supuración. |
| 12 | Zu Ryo | Con el codo flexionado, el punto se localiza en el epicóndilo eterno del húmero, a 1 chi superolateral de Kok Zi (IG 11) en el borde interno del húmero. | Neuralgia y parálisis del brazo, dolor en la articulación del codo. |

No. Denominación de los **puntos**

13 Suo Ri

14 Bi Noe

15 Kion U

Posición de los puntos (fig. 57)

Inmediatamente por encima del epicóndilo externo del húmero, 3 chi por encima de **Kok Zi** (IG 11) en la línea que une **Kok Zi** (IG 11) y **Kion U** (IG 15).

En el lado radial del húmero, par encima del extremo inferior del músculo deltoides, en la línea que une **Kok Zi** (IG 11) y **Kion U** (IG 15).

En la parte superior del hombro, en una depresión entre el **acromión** y la **prominencia** mayor del hombro, o cuando el brazo esta en una posición horizontal en total **abducción**, el punto se halla en la **depresión** por debajo del **acromión**.

Uso en acupuntura

Neuralgia y parálisis del antebrazo, acenitis del cuello.

Neuralgia y parálisis del **antebrazo**, hemiplejía, alergia. eccema. glaucoma, catarata.

Inflamación de la articulación escapular, neuralgia y parálisis del antebrazo, **hemiplejía**, hipertensión, 'eccema, alergia.

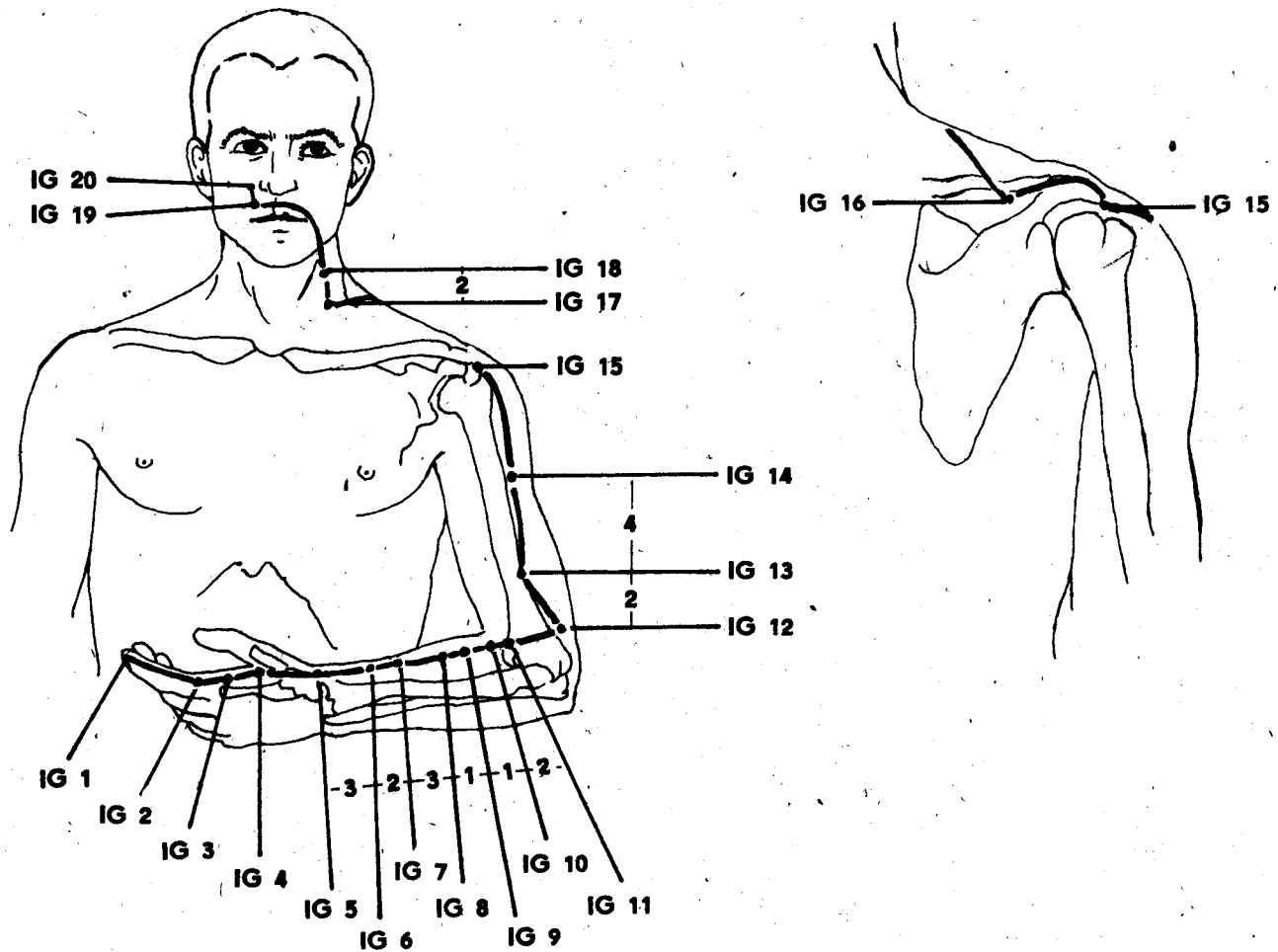


Fig. 57 Puntos del meridiano intestino grueso (IG).

- | | | | |
|----|-------------------|---|---|
| 16 | Ko Kd | En la parte superior del hombro, en una depresión entre el extremo acromial del hueso de la clavícula y la espina escapular. | Neuralgia y parálisis' del antebrazo , inflamación escapular , hemoptisis, adenitis, convulsión infantil. |
| 17 | Chong Zong | Sobre la región lateral del cuello, por encima del punto medio de la fosa supraclavicular ; 1 chi por debajo del punto Bu Dol del cuello (IG 18) en el borde posterior del músculo esternocleidomastoideo . | Amigdalitis, disfagia, afasia, angina. |
| 18 | Bu Dol, | En la parte lateral del cuello , a nivel de la nuez do Adán, entre el manubrio esternal y la articulación esternoclavicular, sobre el tendón del músculo esternocleidomastoideo . | Amigdalitis , disfagia, afasia, angina. |
| 19 | Joao Ryo | Inmediatamente por debajo del borde de la fosa nasal, a nivel del punto In Zung (VG 26). | Rinitis , epistaxis, obstrucción nasal, anosmia, parálisis facial. |
| 20 | Yong Jang | En el surco nasolabial a nivel del punto medio del borde externo de las alas de la nariz . | Enfermedades de la nariz, parálisis facial. |

PUNTOS DEL MERIDIANO TRIPLEFUNCION (SU SO YANG) (TF)

No.	Denominación de los puntos	Posición de los puntos (fig. 5.8)	Uso en acupuntura
1	Kan Chung (punto Zong)	En el lado interno del dedo anular, 01 chi después del ángulo ungueal .	Cefalea, vértigo , ojos enrojecidos.
2	Ek Mun (punto Jiong)	Aproximadamente en el borde del surco interdigital meñique y anular. Se localiza con la mano cerrada.	Tinnitus, sordera, malaria, parálisis y calambre del brazo, enfermedades de los ojos. gingivitis, angina.
3	Zung Zo (punto Yu)	Con la palma hacia abajo , se localiza en el dorso de la mano entre el cuarto y quinto metacarpianos , en la depresión próxima a la articulación metacarpo-falángica .	Tinnitus, sordera, amigdalitis , vértigo, parálisis del nervio cubital .
4	Yang Zi (punto Wen)	En la unión del cúbito y el carpo , en la depresión lateral del tendón del músculo extensor común digital .	Diabetes, orquitis, náusea muy aguda, insuficiencia láctea , dolor en la articulación de la muñeca, neuritis cubital .
5	Hoe Kwan (punto Rak)	A 2 chi más arriba de Yang Zi (TF 4) entre el radio y el cúbito.	Constipado, cefalea, tinnitus, sordera, dolor en la garganta, epistaxis, hematemesis, amigdalitis, convulsión infantil, hemiplejia. neuralgia en el antebrazo, neuralgia intercostal , calambre del escribiente.



No.	Denominación de los puntos	Posición de los puntos (fig. 5.8)	Uso en acupuntura
6	Zi Ku (punto Kiong)	A 3 chi más arriba del punto Yang Zi (TF 4) entre el cúbito y el radio.	Neuralgia intercostal, pleuresía, estenocardia, afasia.
7	Je Zong (punto Kuk)	A 3 chi de la flexura de la muñeca, a un través de dedo por fuera del punto Zi Ku (M 6) en el lado radial del cúbito.	Tinnitus , sordera, parálisis y neuralgia en el antebrazo.
8	Sam Yang Rak	A 4 chi más arriba del punto Yang Zi (TF 4), entre el radio y el cúbito.	Afasia, tinnitus , sordera, neuralgia y parálisis del antebrazo, hemoptisis. Se usa como punto anestésico en la operación del pecho .
9	Sa Dok	A 5 chi por debajo del olécranon entre el radio y el cúbito.	Neuralgia y parálisis del antebrazo, sordera, neurastenia , cefalea.
10	Chon Zoeng (punto Jab)	Con el codo flexionado se localiza en la depresión que está 1 chi por encima del olécranon.	Tortícolis, dolor de garganta, alergia, dolor en la articulación del codo, calambre del escribiente.
11	Chong Rang Yong	A 1 chi por encima del punto Chon Zoeng (TF 10).	Neuralgia y parálisis del antebrazo, conjuntivitis, dolor de garganta.
12	So Rak	En la línea que une el olécranon con el punto Kion Ryo (TF 14), en el punto medio, en la línea que une Chong Rang Yong (TF 11) y Noi Je (TF 13). Justamente en el extremo inferior del tríceps del brazo , cuando el antebrazo está en pronación.	Neuralgia y parálisis del antebrazo , odontalgia, cefalea.
13	Noi Je	En la línea que une el punto Kion Ryo (TF 14) con el olécranon, 3 chi por debajo de Kion Ryo (TF 14), en el borde posterior del músculo deltoides.	Neuralgia y parálisis del antebrazo .
14	Kion Ryo	En la porción posteroinferior del acromioclavicular, en la depresión que se halla 1 chi después del punto Kion U (IG 15).	Dolor e inflamación de la articulación escapular , hemiplejía.
15	Chon Ryo	En el punto medio entre Kiong Song (VB 21) y Kok Wen (ID 13), en el ángulo superior de la escápula.	Tortícolis , enfermedades de las orejas , dolor en la garganta.
16	Chon Yu	En la parte posteroinferior de la apófisis mastoidea, en el borde posterior del músculo esternocleidomastoideo, a nivel del punto Chon Yon (ID 17) y Chon Zu (V 10).	Neuralgia laringea, tortícolis , dolor de garganta , angina , conjuntivitis, tinnitus.

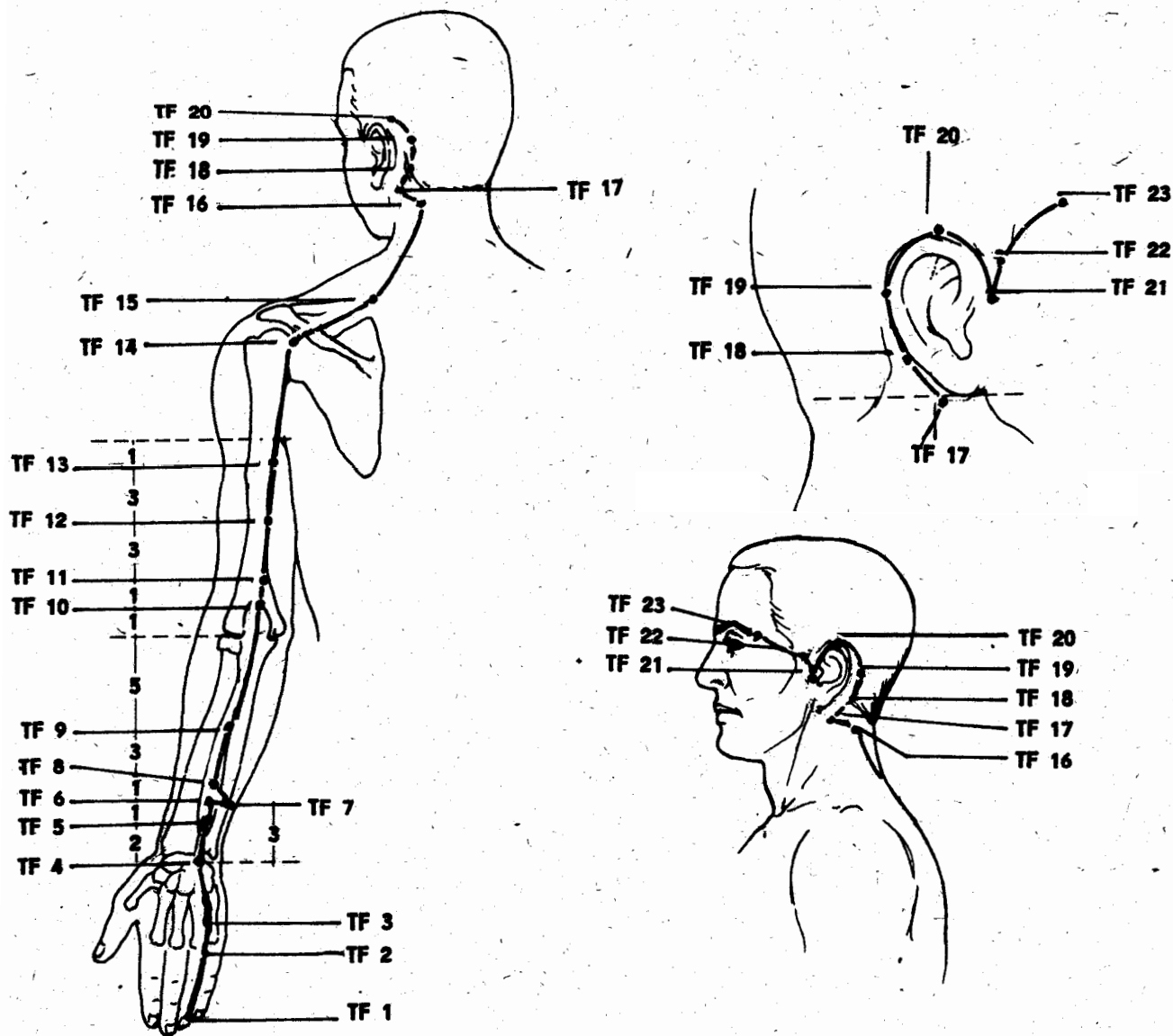


Fig. 5.8 Puntos del meridiano triplefunción (TF).

17 Ye Pung

Detrás del lóbulo de la oreja, en la depresión entre el ángulo de la mandíbula y la apófisis mastoidea.

Tinnitus, sordera, otitis media, parálisis facial, parotiditis, odontalgia. vértigo, angina.

18 Kye Mek

En el centro de la apófisis mastoidea, en la unión del tercio medio y tercio superior de la curva formada por Ye Pung (TF 17) y Kak Son (TF 20) posterior al hélix de la oreja.

Tinnitus, sordera, cefalea, visión escasa.

19 Re Sik

Detrás de la oreja, en la unión de los tercios superior y medio da la curva formada por Va Pung (TF 17) y Kak Son (TF 20) posauricular.

Tinnitus, sordera, cefalea, visión escasa.

No.	Denominación de los puntos	Posición de los puntos (fig. 5.)	Uso en acupuntura
20.	Kak Son	Directamente más arriba del ápice de la oreja, en la línea de los cabellos.	Tinnitus, sordera , odontalgia, estomatitis, parálisis facial, conjuntivitis.
21	I Mun	Se localiza con la boca abierto , en la depresión anterior entre la oreja y la articulación de la mandíbula, 0,5 chl por encima del cóndilo de la mandíbula.	Tinnitus , sordera, otitis medio y externa, parálisis facial, odontalgia, neuralgia trigeminal .
22	Joe Ryo	En la parte anterosuperior del punto I Mun (TF 21) , a nivel de la oreja, en el borde posterior de la línea de los cabellos por donde pasa la arteria temporal superficial .	Conjuntivitis, queratitis, iritis , tracoma, tinnitus, dolor de garganta, parálisis facial.
23	So Zung Kong	En la depresión que se halla en el extremo externo de la ceja.	Conjuntivitis, queratitis m&bida, iritis , presbicia, neuralgia trigeminal, parálisis facial, t k parpebral .

PUNTOS DEL MERIDIANO INTESTINO DELGADO (SU TE YANG) (ID)

No.	Denominación de los puntos	Posición de los puntos (fig. 5.9)	Uso en acupuntura
1	Se Tek (punto Zong)	A 0,1 chi del ángulo ungueal interno d d dedo meñique .	Insuficiencia láctea, dolor en lo tetilla , estenocardia , cefalea , amigdalitis , angina, lengua dura .
2	Zon Kok (punto Jiong)	Al cerrar ligeramente la mano, se localiza en la parte anterior de la articulación de la quinta metacárfopalange, en la unión da la piel palmar y la dorsal .	Mastitis , insuficiencia láctea , tinnitus , amigdalitis , angina, epistaxis , rinitis , hipo, cefalea , dolor de la región cervical , malaria.
3	Ju Kei (punto Yu)	Con la mano empuñada , se localiza en la proximidad de la cabeza del quinto metacarpiano , en la depresión donde, se une la piel palmar y la dorsal .	Constipado, bronquitis, pulmonía, torticolis, calambres de los miembros , enfermedades de los ojos, nariz y oídos, parálisis del nervio cubital .
4.	Wan Kol (punto Wen)	En el lado cubital de la mano, en la depresión entre la base del quinto metacarpiano y el hueso triangular .	Cefalea, tinnitus , queratitis , parálisis del nervio cubital , convulsión infantil , ictericia , diabetes, calambre del escri-Mente ,
5	Yang Kok (punto Kiong)	En el lado cubital de la muñeca , en la depresión entre la apófisis estiloides cubital y el hueso triangular .	Dolor en la articulación de la muñeca , parálisis del nervio cubital , cefalea , odontalgia , amigdalitis , epilepsia , convulsión infantil.

- | | | |
|---|--|---|
| 6 Yang Ro
(punto Kuk) | En el lado dorsal de la cabeza del cúbito . Con la palma opuesta al tórax , se localiza este punto en la depresión entre el borde externo del cúbito y del tendón extensor cubital del carpo . | Tratamiento de verruca , conjuntivitis , visión borrosa , enfermedades de los ojos, dolores agudos en hombros y brazos . |
| 7 Zi Zong
(punto Rak) | A 5 chi más arriba de la muñeca , en la línea que une Yang Kók (ID 5) y So Je (ID 8) . | Parálisis del nervio ulnar, verruca , dolor cervical, rigidez del cuello, constipado. |
| 8 So Je
(punto Jab) | Con el codo flexionado se localiza entre el olécranon y el epicóndilo interno del húmero . | Parálisis del nervio cubital, neuralgia del antebrazo, tininitus , sordera, odontalgia , gingivitis, inflamación de la línea maxilar , parotiditis, co da. |
| 9 Kiong Zong | Con el brazo en aducción , se localiza 1 chi más arriba del extremo del pliegue axilar posterior. | Inflamación de la articulación escapular, dolores en hombros y brazos . adenitis axilar. |
| 10 Noe Yu | Con el brazo en aducción, el punto está directamente más arriba de Kiong Zong (ID 9) , en la depresión inferoexterna de la espina escapular. | Dolor en la articulación escapular, en los hombros y los brazos , hipertensión . |
| 11 Chon Zong | En la depresión infraescapular. en la unión del tercio superior y medio de la distancia entre el borde superior de la espina escapular y el ángulo inferior de la escápula . | Mástitis. insuficiencia láctea , inflamación de la articulación escapular, neuralgia inferior escapular. |
| 12 Biong Pung | En el centro de la fosa supraescapular, directamente más arriba de Chon Zong (ID 11) . Este punto se localiza en la depresión que se forma al levantar el brazo horizontalmente. | Imposibilidad para levantar el brazo , inflamación de la articulación escapular. |
| 13 Kok Wen | En el extremo interno de la fosa supraescapular , en el centro. entre Noe Yu (ID 10) y la apófisis espinosa de la segunda vértebra torácica. | Imposibilidad para levantar el brazo , inflamación de la articulación escapular. |
| 14 Kion Hoi Yu , | A 3 chi paralelo al borde inferior de la apófisis espinosa de la primera vértebra torácica, en la línea vertical del borde vertebral de la escápula . | Dolor agudo en los hombros . hemiplejía, rigidez del cuello pulmonía , pleuresía. |
| 15 Kion Zung Vu | A 2 chi paralelo al borde inferior de la apófisis espinosa de la séptima vértebra cervical. | Dolores en los hombros y la espalda , tos, asma bronquial, bronquitis . |

No. Denominación de los puntos	Posición de los puntos (fig. 5.9)	Uso en acupuntura
16 Chon Chañg	Está en la parte lateral del cuello , en el borde posterior del músculo esternocleidomastoideo posterosuperior de Bu Dol de cuello (IG 18).	Angina, hemiplejía , afasia torticolis, tinnitus , sordera.
17 Chon Yong	Posterior al ángulo de la mandíbula, en el borde anterior del músculo esternocleidomastoideo ,	Amigdalitis, gingivitis, tinnitus , sordera.
18 Con Ryo	Directamente por debajo del ángulo externo del ojo, en la depresión del borde inferior del arco cigomático.	Parálisis de nervios de la cara . convulsión del nervio trigeminal , odontalgia de la mandíbula superior .
19 Chong Kung	Con la boza ligeramente abierta , se localiza en la depresión entre el trago y la articulación de la mandíbula .	Tinnitus, sordera, otitis media , odontalgia , parálisis facial .

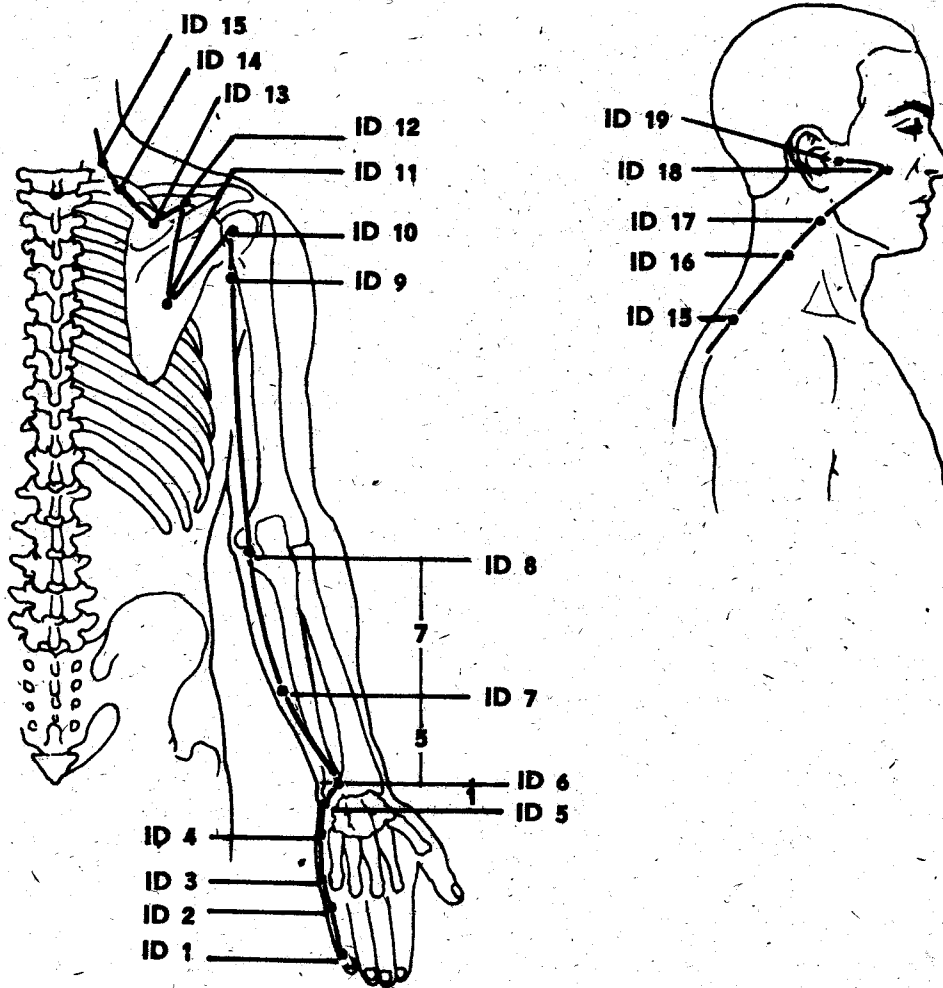


Fig. 5.9 Puntos del meridiano intestino delgado (ID).

PUNTOS DEL MERIDIANO ESTOMAGO (ZOK YANG MIONG) (E)

No.	Denominación de los puntos	Posición de los puntos (fig. 5.10)	Uso en acupuntura
1	Sung Ub	En el punto medio entre el borde infraorbitario y el globo ocular.	Conjuntivitis, eccema en el cuero cabelludo, blefarospasmos, neuritis óptica, parálisis nerviosa en la cara.
2	Sa Bek	Debajo del punto anterior Sung Ub (E 1), en la depresión donde se halla el agujero infraorbitario.	Se utiliza para las mismas afecciones que el punto Sung Ub (E 1).
3	Ko Ryo	Directamente debajo del punto Sa Bek (E 2) a nivel del borde inferior de las alas de la nariz en el lado lateral del surco nasolabial .	Rinitis, sinusitis, neuralgia trigeminal , parálisis facial, dolor en los dientes superiores. gingivitis.
4	Zi Chang	Lateral al ángulo de la boca, exactamente debajo del punto anterior Ko Ryo (E 3).	Estomatitis, odontalgia, siolorra , parálisis facial.
5	De Yong	Por delante del ángulo de la mandíbula, en el borde anterior del músculo masetero; en la depresión que aparece cuando se sopla .	Odontalgia inferior, calambres de las extremidades, neuralgia del trigémino, parálisis facial .
6	Jiob Ko	Desde el ángulo inferior de la mandíbula por encima y hacia delante de este, a un través de dedo , donde se forma la prominencia del músculo masetero cuando se aprietan los dientes.	Parálisis facial, odontalgia, gingivitis .
7	Ja Kwan	En la depresión inferior al borde del arco cigomático y anterior al cóndilo de la mandíbula. Se debe localizar el punto cuando el paciente tiene la boca cerrada.	Parálisis facial, neuralgia trigeminal , odontalgia, otitis media, tinnitus .
8	Du Yu	A 0,5 chi más arriba del ángulo frontal , a nivel del borde del nacimiento del pelo , a 4,5 chi lateral al meridiano vasogobernador.	Dolor de garganta, visión borrosa y cefalea.
9	In Yong	A nivel de la nuez de Adán. o a un lado de la arteria carótida , en el borde anterior del músculo esternocleidomastoideo .	Angina, adenopatía, parálisis del nervio hipogloso, hipertensión, reumatismo , asma bronquial.
10	Su Dol	En el borde anterior del músculo esternocleidomastoideo , en la mitad del trayecto entre In Yong (E 9) y Ki Sa (E 11).	Angina, amigdalitis, bronquitis , asma bronquial, adenitis del cuello .

No.	Denominación de los puntos	Posición de los puntos (fig. 510)	Uso en acupuntura
11	Ki Sa	En la base del cuello, a nivel de la articulación esternoclavicular.	Bronquitis, angina, amigdalitis , adenitis del cuello, hipo.
12	Kiol Bun	En el punto medio de la fosa supraclavicular , 4 chi paralelo al meridiano vasoconcepción .	Bronquitis, asma bronquial, plexitis braquial.
13	Ki Jb	En el borde inferior de la parte media de la clavícula , sobre la línea mamaria.	Neuralgia intercostal, neuropatías .
14	Go Bang	En el primer espacio intercostal , sobre la línea mamaria ,	Cardiopatía , neuralgia intercostal , neuropatías .
15	Ok Ye	En el segundo espacio intercostal, sobre la tima mamaria .	Se utiliza para las mismas afecciones que el punto Go Bang (E 14).
16	Ung Chang	En el tercer espacio intercostal, sobre la línea mamaria.	Se utiliza para las mismas afecciones que el punto Go Bang (E 14).
17	Yu Zung	En el centro de la tetilla.	No se usa en la acupuntura ni en la moxibustión .
18	Yu Kuk	En el espacio intercostal , una costilla más abajo de lo tetilla.	Insuficiencia láctea, dolor en el seno, neuralgia intercostal.
19	Bul Yong	A 6 chi más arriba del ombligo , y 2 chi paralelo al punto Ke Gol (VC 14) .	Dolor en el estómago , gastritis , gastroptosis .
20	Sung Man	A 5 chi por encima del ombligo , 2 chi por fuera de Sang Wan (VC 13) o 1 chi más abajo de Bul Yong (E 19).	Dolor en el estómago , gastritis , gastroptosis , hepatitis .
21	Rang Mun	A 2 chi por ambos lados de la línea media, 4 chi más arriba del ombligo .	Gastritis , gastroptosis , vómito , úlcera de estómago y duodeno , hepatitis .
22	Gan Mun	A 3 chi más arriba del ombligo , 2 chi por fuera de Kon Ki (VC 11) y 1 chi por debajo de Rang Mun (E 21).	Inflamación del intestino delgado y del intestino grueso , gastritis gastroptosis .
23	Te UI	A 2 chi más arriba del ombligo , y a 2 chi de Ja Wan (VC 10) .	Epilepsia, psicopatía , enuresis nocturna , colitis , enterocolitis .
24	Joal Yuk Mun	A 1 chi más arriba del ombligo y 2 chi por fuera de Su Bun (VC 9) .	Hemorragia del estómago, vómito , gastroptosis , dolor en el abdomen , diarrea crónica , neurastenia .
25	Chon Chu (punto Mo de intestino grueso)	A 2 chi hacia fuera del centro del ombligo .	Inflamación del intestino grueso a intestino delgado , gastroptosis , pancreatopatías , enteritis , colitis .

- 26 **He Rung** A 1 chi por **debajo** del ombligo y 2 chi por **fuera** del punto **Um Kyo** del abdomen (VC 7), o sea, 1 chi más **abajo** de **Chon Chu** (E 25). Colitis, **enterocolitis**, dolor en el abdomen, **dismenorrea**, menstruación dolorosa.
- 27 **Te Ko** A 2 chi por **debajo** del ombligo y 2 chi por fuera de **Sok Mun** (VC 5). Colitis, enterocolitis, dolor en el abdomen: **dismenorrea**, menstruación dolorosa,
- 28 **Su Do** 4 3 chi por debajo del ombligo y 2 chi paralelos a **Kwan Wen** (VC 4). Cistitis, nefritis, orquitis, esterilidad, trastornos de la menstruación, **uteroptosis**.
- 29 **Kui Re** A 4 chi por debajo del ombligo y 2 chi por fuera de **Zung Kuk** (VC 3). Igual al punto **Su Do** (E 28).
- 30 **Ki Chung** A 5 chi por debajo del ombligo, 2 chi por fuera de **Kok Kol** (VC 2), por encima del **pliegue** inguinal, en el lado **interno** de la arteria femoral. Ovaritis, endometritis, metro-rragia, esterilidad, orquitis, **prostatitis**, **cistitis**, amenorrea.
- 31 **Bi Kwak** Directamente debajo de la **espiná iliaca anterosuperior**, en la depresión de la parte lateral del músculo **sartorio** cuando el muslo es flexionado. Dolor en el **fémur**, **frío** en las **rodillas**, **adenitis** inguinal.
- 32 **Bok To** A 6 chi más arriba del **borde superoexterno** de la **rótula**, en la línea que une la **espiná iliaca anterosuperior** y el borde externo de la **rótula**. Frío en las rodillas, **avitaminosis**, hemiplejía, **parálisis** de las piernas.
- 33 **Um Si** A 3 chi más arriba del **borde superoexterno** de la **rótula**. Frío en las rodillas, **avitaminosis**, hemiplejía, parálisis de las piernas.
- 34 **Raeng Ku** A 2 chi más arriba del **borde superoexterno** de la **rótula**. Dolor en el **estómago**, **diarrea** aguda, **enterorragia**, dolor en el seno, dolor en la articulación de la rodilla.
- 35 **Dok Bi** En la cara **anteroexterna** de la **articulación** de la **rodilla**, en la **depresión** externa del ligamento **rótuliano**. Dolor en la **articulación** de la **rodilla**.
- 36 **Zok Sam Ri** (punto Jab) A 3 chi por **debajo** de **Dok Bi** (E 35) y un **través** de **dedo** hacia fuera del borde anterior de la tibia. Gastritis, neumopatía, **cardiopatía**, **neurastenia**, **hemiplejía**, **avitaminosis**, **parálisis** de la pierna, **secuela** de **parálisis** infantil, **adinamia** del **cuerpo**.
- 37 **Sang Ko Ja** (punto h b da intestino grueso) A 6 chi por debajo de **Dok Bi** (E 35) y un **través** de **dedo** hacia fuera del borde anterior de la tibia. Enteritis, **enterocolitis**, **diarrea** crónica, estreñimiento, **apendicitis**, dolor y parálisis de la **pierna**.

No. **Denominación**
de los puntos

38 **Zo Ku**

39 **Ja Ko Jo**
(punto **Jab** de
intestino delgado)

Posición de los puntar
(fig. 5.10)

A 8 chi por debajo de **Dok Bi** (E 35), 2 chi por debajo de **Sang Ko** (E 37), en el punto medio de la línea que une **Dok Bi** (E 35) y **Je Kie** (E 41).

A 9 cht por debajo de **Dok Bi** (E 35), 3 chi por debajo de **Sang Ko Jo** (E 37), un través de dedo hacia fuera del borde anterior de la tibia.

Uso en acupuntura

Dolor y paralización de la pierna, **avitaminosis**, frío en los pies, **gastritis**, **enteritis**, **enterocolitis**.

Disenteria, dolor en el **abdomen**, **mastitis**, dolor y **parálisis** de la pierna.

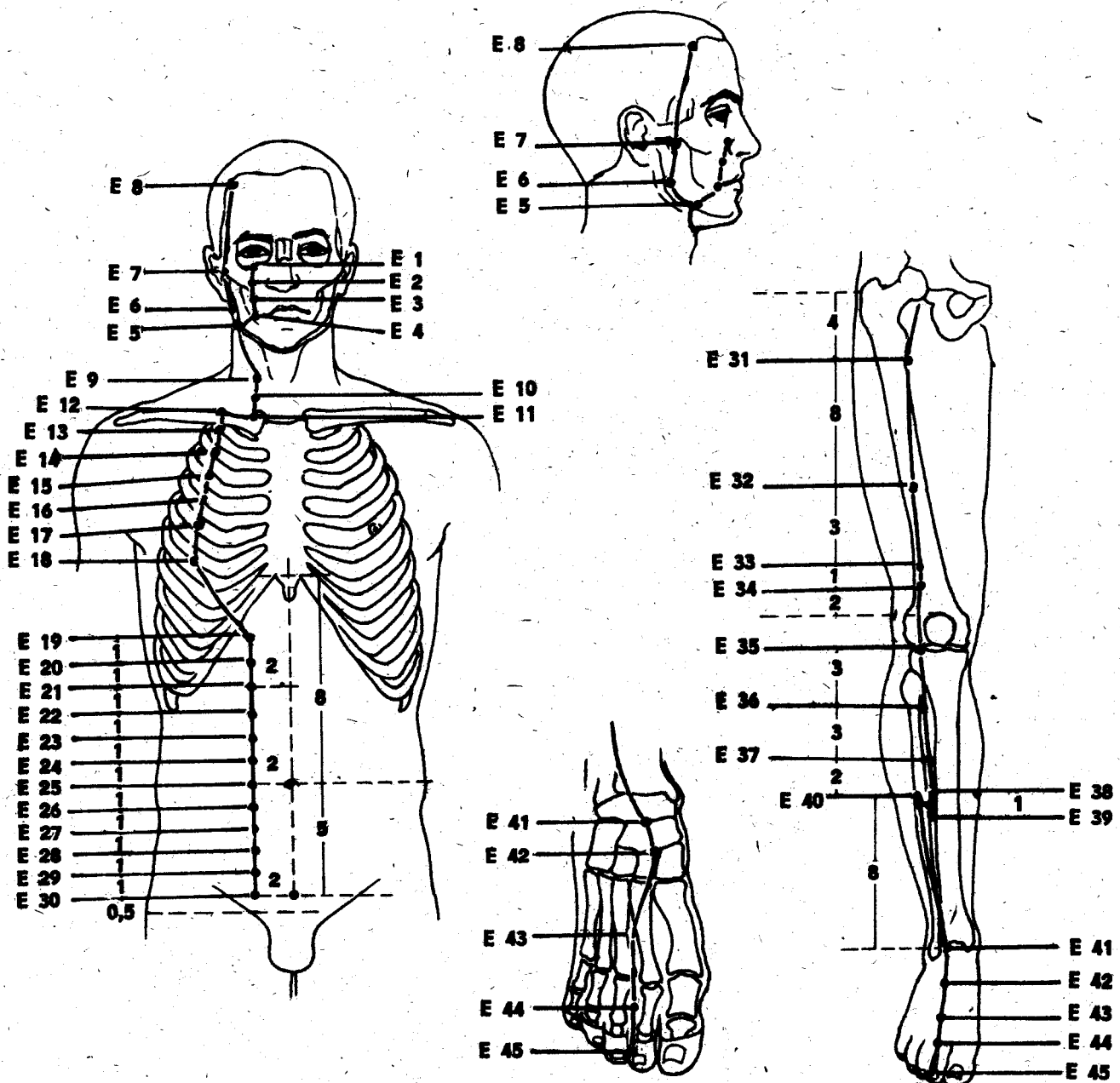


Fig. 5.10 Puntos del meridiano estómago (E).

- 40 **Pung Ryung**
(punto Rak)
- A 8 chi más arriba del maléolo externo y a un través de dedo hacia fuera de **Zo Ku (E 38)**.
- Cefalea, **vértigo**, epilepsia, **histeria**, **hiperemesis**, asma, dolor en el abdomen, **estreñimiento**.
- 41 **Je Kie**
(punto Kiong)
- En la cara anterior de la **articulación del pie**, en el punto donde se cruzan la **línea del maléolo externo** y la **línea del maléolo interno en el borde externo del tendón tibial anterior**.
- Dolor en el tarso**, cefalea, **vértigo**, epilepsia, **histeria**.
- 42 **Chung Vang**
(punto Wen)
- Distal de Je Kie (E 41)** en la parte más alto del **dorso del pie**, en la depresión entre el segundo y tercer **metatarsianos** y el hueso **cuneiforme**.
- Vómito**, **odontalgia**, anorexia, **parálisis facial**, **hemiplejía**, **epilepsia**, dolor en el dorso del pie.
- 43 **Jam Kok**
(punto Yu)
- En la depresión **distal** de las articulaciones del **segundo y tercer metatarsianos**,
- Conjuntivitis, **neurosis óptica**, **inflamación** de la cara, dolor en el abdomen, **frío** en los pies.
- 44 **Ne Zong**
(punto Jiong)
- En el surco **interdigital** del segundo y **tercer dedos** del pie, en la **depresión distal** y **lateral** de la segunda **articulación metatarsodigital**.
- Amigdalitis, **odontalgia**, **epistaxis**, **inflamación de la cara**, **intoxicación alimentaria**, dolor en el abdomen, **disenteria**.
- 45 **Rio Te**
(punto Zong)
- En el lado externo del **segundo dedo** del pie, **0,1 chi posterior** al ángulo **ungueal**.
- Amigdalitis, **gingivitis**, **epistaxis**, **cinestosis**, **vómito**, **secuelas de conmoción cerebral**, trastornos **psíquicos**.

PUNTOS DEL MERIDIANO VESICULA BILIAR (ZOK SO YANG) (VB)

No.	Denominación de los puntos	Posición de los puntos (fig. 5.11):	Uso m acupuntura
1	Dong Za Ryo	En la parte lateral del ángulo externo del ojo, en la depresión que se halla en el lado externo de la órbita .	Conjuntivitis , queratitis , neuritis óptica , todas las enfermedades de los ojos, dolor de garganta , neuralgia trigeminal , parálisis facial .
2	Chong Je	En la parte anterior de la incisión del intertrago , directamente por debajo del punto Chong Kung (ID 19) , en el borde posterior del cóndilo de la mandíbula . Este punto se localiza con la boca abierta .	Tinnitus , sordera , otitis media , parálisis facial , dislocación de la mandíbula , odontalgia .
3	Sang Kwan	Delante de la oreja , en el borde superior del arco cigomático , en la depresión directamente más arriba del punto Ja Kwan (E 7) .	Dolor en los dientes superiores , dolor de garganta , neuralgia del trigémino .

No.	Denominación de los puntos	Posición de los puntos (fig. 5.11)	Uso en acupuntura
4	Jam Riom	Dentro de la línea del cuero cabelludo, en la región temporal, en el punto medio entre Du Yu (E 8) y Kok Bin (VB 7) .	Dolor de garganta. vértigo.
5	Jion Ro	Dentro de la línea del cuero cabelludo, en la región temporal, en la mitad del arco que une Du Yu (E 8) con Kok Bin (VB 7) .	Dolor de garganta, neuralgia trigeminal .
6	Jion Ri	En la línea de los cabellos, por debajo del ángulo temporal, en el punto medio entre Jion Ro (VB 5) y Kok Bin (VB 7) .	Igual al punta Jion Ro (VB 5) .
7	Kok Bin	Por dentro de la línea de los cabellos, en la parte anterosuperior de la oreja, a un través de dedo anterior al punto Kak Son (TF 20) .	Igual al punto Jion Ro (VB 5) .
8	Sol Kok	En la parte superior del ángulo auricular, a 1,5 chi de la línea de los cabellos .	Dolor de garganta , vértigo, convulsión infantil.
9	Chon Chung	En la parte posterosuperior de la oreja, a 2 chi del cuero cabelludo y a 0,5 chi posterior al punto Sol Kok (VB 8) .	Dolor de garganta, epilepsia .
10	Bu Bek	En la parte posterosuperior de la apófisis mastoidea , en el punto medio del arco que une los puntos Chon Chung (VB 9) y Mo Ri Kyu Um (VB 11) .	finnitus, sordera , dolor de garganta, laringitis.
11	Mo Ri Kyu Um	En la parte posterosuperior de la apófisis mastoidea , en la línea que une los puntos Bu Bek (VB 10) y Wan Kol (VB 12) .	Tinnitus , sordera, cefalea, hipertensión , meningitis.
12	Wan Kol	En la depresión posteroinferior de la apófisis mastoidea .	Cefalea, parálisis facial. neurastenia , epilepsia, insomnio.
13	Bon Sin	A 0,5 chi dentro de la línea de los cabellos de la región frontal. Por debajo del punto medio entre Sin Zong (VG 24) y Du Yu (E 8) .	Cefalea, vértigo, epilepsia, convulsión infantil.
14	Yang Bek	En la frente a 1 chi más arriba del punto medio de la ceja. sobre la línea vertical que pasa por este punto y a 2/3 de distancia entre la línea de los cabellos y la ceja a partir de la línea de estos.	Conjuntivitis, blefaritis , hemeralopia , neuralgia trigeminal , parálisis facial.

- 15 **Mo Ri Rim Ub** Directamente **más** arriba del punto **Yang Bek (VB 14)**, a **0,5 chi** dentro de la línea de los cabellos, en el punto medio entre **Sin Zong (VG 24)** y **Du Vu (E 8)**. Vértigo, cefalea, **conjuntivitis**, queratitis, presbicia, **obstrucción** nasal, **sinusitis**, **apoplejía**.
- 16 **Mok Chang** A **1,5 chi** por encima del punto **Mo Ri Rim Ub (VB 15)**. Vértigo, cefalea, conjuntivitis, queratitis, **presbicia**, **obstrucción** nasal. sinusitis, **apoplejía**.
- 17 **Zong Yong** A **1,5 chi** por encima de **Mok Chang (VB-16)**. Vértigo. cefalea.
- 18 **Sung Rlong** A **1,5 chi** posterior al punto **Zong Yong (VB 17)**. Meningitis. encefalitis, **cefalea**, vértigo, calambres, laringitis, **rinitis**, epistaxis.
- 19 **Ne Kong** Por encima del punto **Pung Zi (VB 20)**, a nivel del punto **Noi Jo (VG 17)**, en el lado **externo** de la protuberancia occipital externa. Rigidez del cuello, vértigo, **tinnitus**, **sordera**.
- 20 **Pung Zi** En la nuca, **por debajo** del **hueso occipital**, en la **depresión** que se forma entre la **parte superior** de los músculos **esternocleidomastoideo** y trapecio. **Laringitis**, encefalitis, **meningitis**. rigidez del cuello, neurastenia, trastornos del **sueño**, tinnitus, sordera. **epilepsia**, **hipertensión**, **enfermedad** de los ojos, **neuralgia** laríngea.
- 21 **Kion Zong** En el punto medio entre **De Chu (VG 14)** y el **acromion**, en la parte más alta del hombro. Plexitis **braquial**, **tortícolis**, rigidez del cuello, **mastitis**, **inercia** uterina. metrorragia, hemiplejía, dolor en el seno.
- 22 **Yon Hek** En la línea media **axilar**, **3 chi** por debajo de la axila. Neuralgia **intercostal**, **pleuresía**.
- 23 **Chob Kuk** A **1 chi** por delante del punto **Yon Hek (VB 22)**, **así a** nivel de los pezones. Igual al punto **Yon Hek (VB 22)**.
- 24 **Il Wei** (punto **Mo** de vesícula biliar) En la parte **inferior** del **pe-zón**, entre la **séptima y octava** costillas, una costilla por debajo del punto **Ki Mun (H 14)**. Hepatitis, **colecistitis**, **colecistiasis**, gastritis **hiperácida**, hipo, dolor en el hipocondrio, pleuresia, neurastenia, histeria.
- 25 **Kiong Mun** (punto **Mo** de riñón) En el borde inferior del extremo libre de la **duodécima costilla**. Nefritis. **cálculos** renales; **cistitis**, **colecistiasis**.
- 26 **De Mek** A **1 chi** **inmediatamente** por debajo y hacia **delante** del extremo **libre** de la duodécima **costilla**, a nivel del ombligo. Leucorrea, trastornos en la menstruación, orquitis, dolor en la cintura y el abdomen.
- 27 **O Chu** Por arriba de la parte **anterosuperior** de la **espina iliaca**, **3 chi** por debajo del nivel del ombligo. Leucorrea, trastornos en la **menstruación**, orquitis, dolor en la cintura y el abdomen.
- 28 **Yu Do** A **0,5 chi** **par debajo** del punto **O Chu (VB 27)**. Igual al punto **O Chu (VB 27)**.

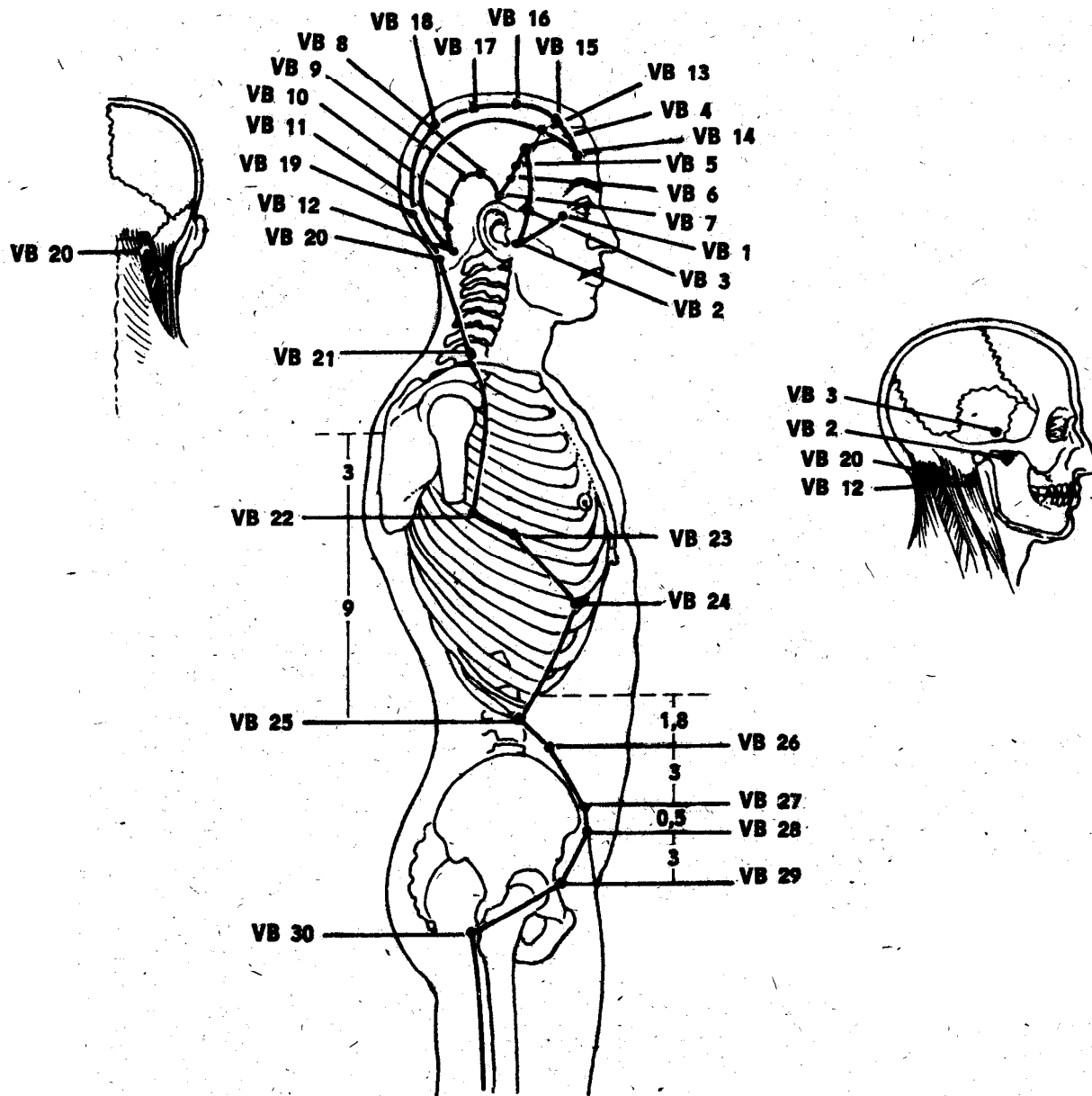


Fig. 5.11 Puntos del meridiano vesícula biliar (VB).

No. Denominación de los puntos

Posición de los puntos (fig. 5.11)

Uso en acupuntura

29 Ko Ryo

En la parte **media** entre la **espinilla anterior superior** y el **trocánter mayor**. Se localiza con el **paciente** en decúbito lateral y con la **pierna flexionada**.

Dolor de **cintura** y de las **articulaciones**.

30 Jm Do

En la **unión** del **tercio externo** y el **tercio medio** entre la distancia del **trocánter mayor** y el punto **Yo Yu (VG 2)**. Se localiza en **decúbito lateral** con la **pierna flexionada**.

Secuela de **parálisis** infantil, **hemiplejía**, dolor en la **cintura** y en las **articulaciones**.