

Desplazamientos del sanitario. Transporte de heridos y lesionados.

Objetivos:

- Identificar las formas de desplazamiento del sanitario y transporte de heridos y lesionados.**
- Ejecutar las formas de desplazamiento del sanitario y el transporte de heridos y lesionados.**

PRINCIPIOS GENERALES PARA EL DESPLAZAMIENTO DE LOS SANITARIOS:

- 1. Aprovechar al máximo las características del territorio en el que está situado.**
- 2. Evitar al máximo posible su vulnerabilidad a los efectos del combate.**
- 3. Actuar con la mayor rapidez y seguridad.**
- 4. Mantener una observación constante sobre los cuidados que asegura y sobre el territorio en el que se sitúa.**
- 5. Tener siempre en cuenta que su responsabilidad no es salvar a un lesionado, sino al mayor número de ellos.**

POSICIÓN Y FORMAS DE DESPLAZAMIENTO DEL SANITARIO

Posición de arrastre:

Esta posición es boca abajo, el brazo izquierdo bien extendido, la pierna derecha recogida, con la rodilla hacia fuera, la mejilla izquierda pegada al suelo y las punteras de las botas hacia fuera.



Forma de arrastre:

Desde la posición para avanzar arrastrándose, El sanitario extenderá rápidamente el brazo derecho y recogerá la pierna izquierda.

Al hacer los cambios de brazos y piernas apoyará en la tierra la mano del brazo extendido y se impulsará con la punta del pie de la pierna flexionada. Mantendrá la mejilla pegada al terreno.



A GATAS



FORMA POR SALTOS:
A la voz preventiva el combatiente adoptará la posición de arrastre, pero con los brazos flexionados y las manos bajo el pecho a la voz ejecutiva, apoyándose con sus brazos y piernas comenzará a correr lo más encorvado posible, con la cabeza bien baja y haciendo movimientos en zigzag hasta recibir la voz tenderse. Inmediatamente caerá en posición de arrastre hasta llegar junto al lesionado.

Forma de salto (preparado)



Forma de salto (avanzado)



FORMA CORRECTA DE LLEGAR HASTA EL LESIONADO



TRANSPORTE DE LESIONADOS

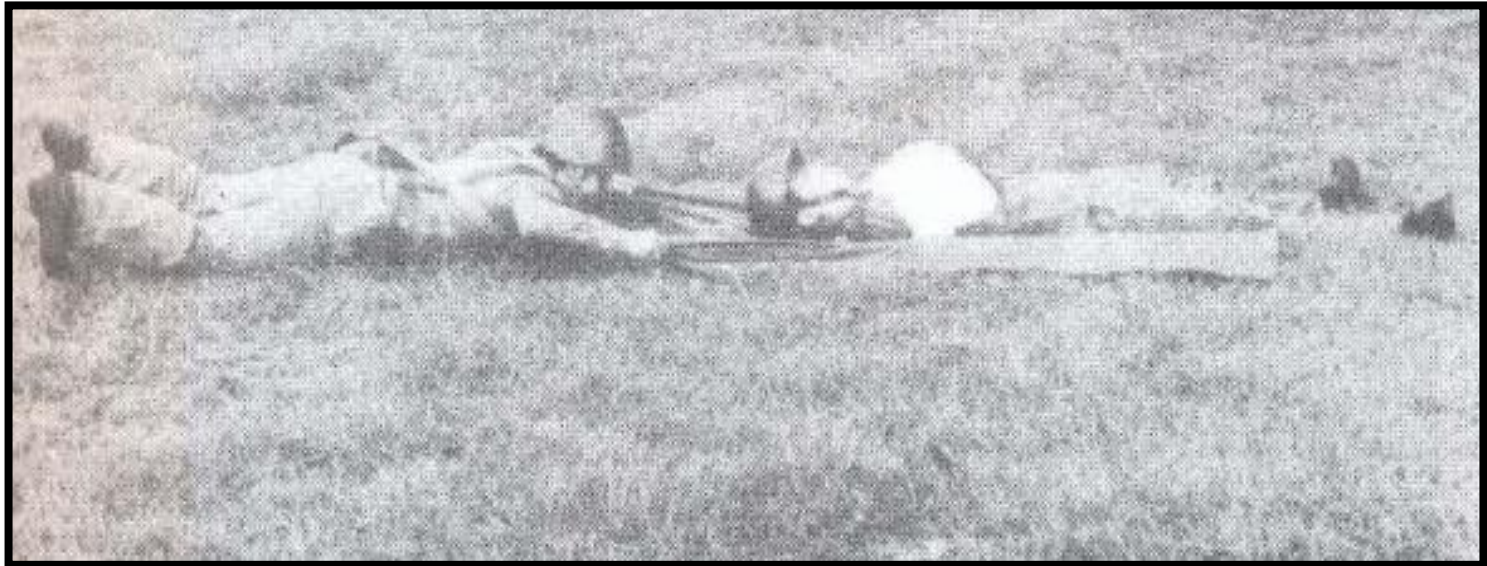
Transporte de arrastre:

El transporte de arrastras se utiliza en el foco de destrucción para evacuar a los lesionados; este método requiere un gran esfuerzo por parte del sanitario y resulta muy traumatizante para el lesionado, por lo cual solo puede utilizarse en distancias cortas.

Arrastre con yagua, lona o capa:

El sanitario se arrastra hasta llegar al lesionado. Si este se encuentra boca abajo, le aproxima al cuerpo a la yagua, lona o capa y lo voltea sobre ella. Si está boca arriba, lo pone de lado, le acerca la yagua, lona o capa y lo voltea. Si se quiere transportar boca abajo por tener lesiones en la espalda o porque está vomitando, se realiza el mismo procedimiento, pero a la inversa.

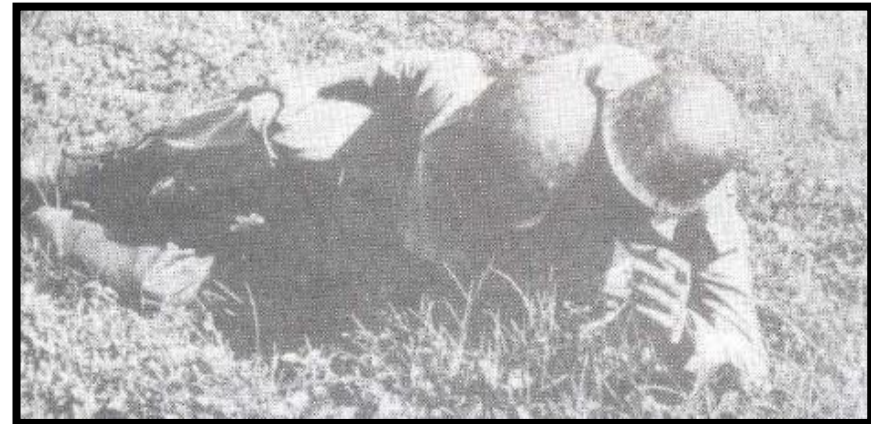
Seguidamente, el sanitario se arrastra hasta colocarse frente a la cabeza del lesionado y toma la yagua, lona o capa con sus brazos extendidos. Apoyado con las punteras de sus zapatos y ayudado con el peso de su cuerpo, hace un movimiento. Inmediatamente se arrastra hacia atrás y repite los movimientos.



Arrastre del lesionado con una capa de campaña

**ARRASTRE A GATAS CON EL
LESIONADO SOBRE EL
SANITARIO:**

Colocado el lesionado boca arriba, el sanitario le abre las piernas y se acuesta boca arriba sobre él. Toma con su mano izquierda el antebrazo derecho del afectado y con su brazo derecho rodea y sostiene el muslo derecho del lesionado (fig. a); da un giro sobre el lado izquierdo (fig. b) y queda boca abajo con el afectado sobre la espalda. Apoyándose con sus manos y rodillas se pone a gatas y comienza a avanzar (fig. c).



ARRASTRE DE MANOS POR LAS MUÑECAS:

Se coloca al lesionado en decúbito supino y el sanitario en decúbito prono de frente a la cabeza del lesionado, el sanitario toma al afectado por las muñecas, extendiendo bien los brazos, se apoya en el terreno con la punta de sus zapatos y el peso de su cuerpo haciendo flexión de sus brazos hacia él, arrastra al afectado.

Estos procedimientos se repiten hasta sacar al lesionado del peligro.



Arrastre de manos por las muñecas

ARRASTRE A MANOS POR LA NUCA:

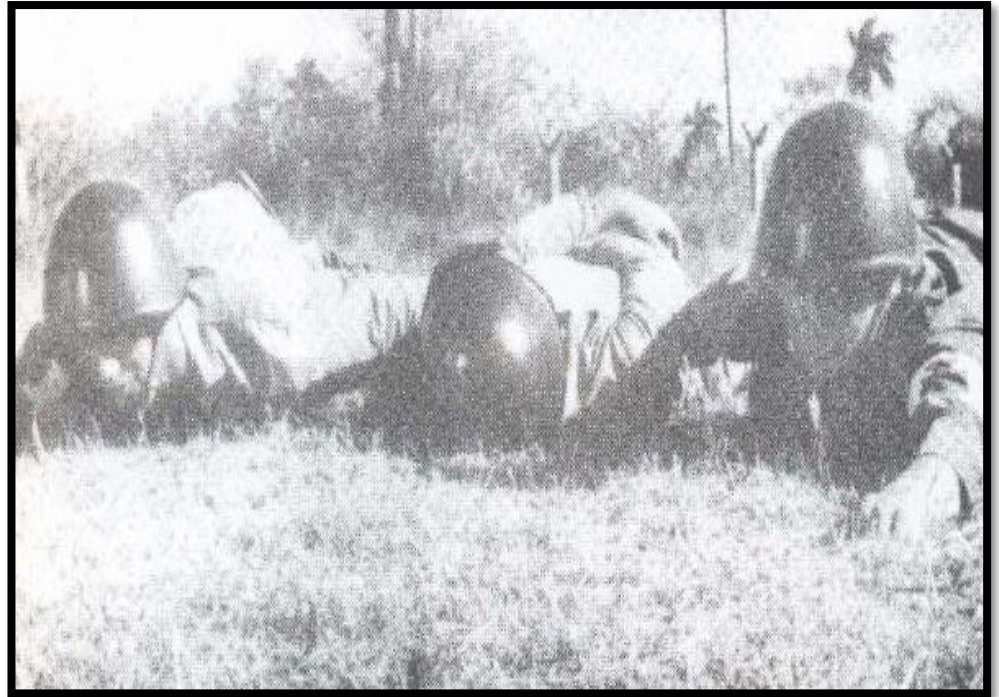
Si el lesionado está inconsciente, se le atan las muñecas con un pañuelo triangular o con cualquier pedazo de tela, se colocan estas por la nuca del sanitario el cual avanzará a gatas arrastrando al afectado. Si el lesionado está consciente, este entrelaza las manos por encima de la nuca del sanitario el cual avanzará a gatas.



Arrastre a manos por la nuca

ARRASTRA POR DOS SANITARIOS.

Se coloca al lesionado en decúbito supino y los sanitarios en decúbito prono, uno a cada lado del afectado en posición de arrastra, tomándolo con una mano por el cinto, hacen una tracción flexionando los brazos al mismo tiempo, se arrastran y repiten así el procedimiento hasta sacarlo del lugar de peligro.



Arrastre por dos sanitarios.

TRANSPORTE MANUAL

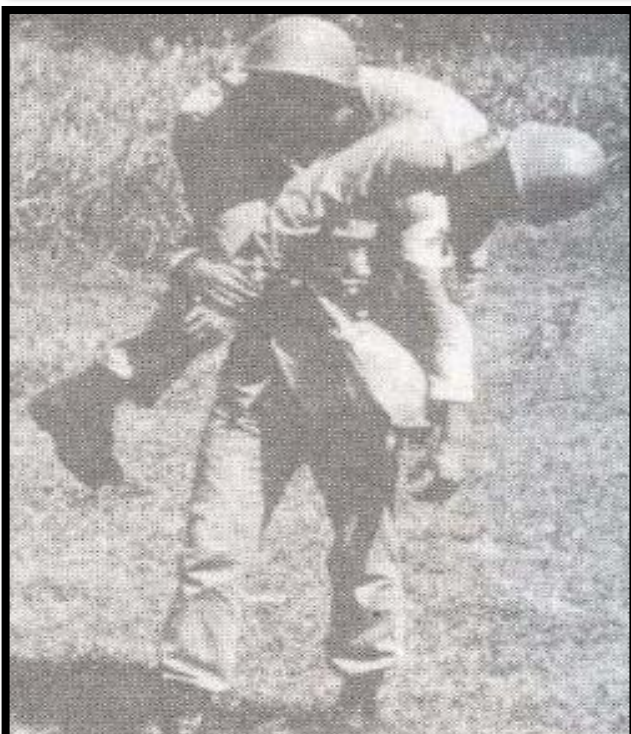
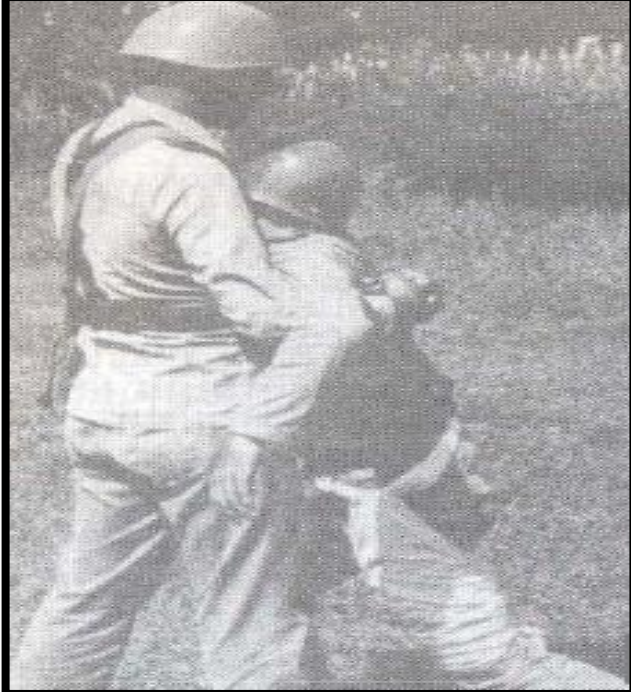
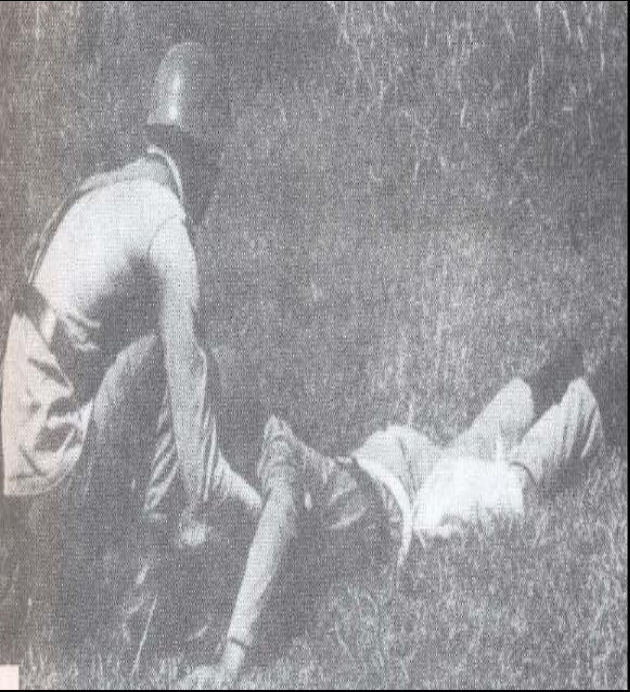
DE BOMBERO:

Se utiliza frecuentemente para trasladar a un lesionado inconsciente. El sanitario coloca al lesionado boca abajo y se apoya con una rodilla en la tierra, a la cabeza de este. Introduce ambas manos por debajo de sus axilas y gradualmente las va bajando por el costado del tórax de este para situarle la cabeza a la altura de la rodilla no apoyada (fig a), lo sujeta más firmemente por la espalda y se levanta hasta ponerlo de pie (fig b).

Toma la muñeca derecha del afectado con su mano izquierda y la pasa sobre su cabeza y hombro izquierdo (fig. c), luego se inclina hacia delante y hala su brazo derecho hasta que el cuerpo de este quede atravesado en espalda su espalda.

CONTINUACIÓN

Al mismo tiempo, el sanitario pasa su brazo derecho alrededor del muslo derecho del lesionado (fig.d), y con la mano lo toma de la muñeca derecha. Con esta maniobra queda libre la mano izquierda del sanitario. Posteriormente, se yergue y adopta la posición de transporte (fig. e). Para bajar al afectado se invierte el procedimiento. Si el combatiente está lesionado de tal manera que requiere que el proceso sea realizado desde el lado derecho, simplemente se cambia de mano y se procede de la misma forma.



A CABALLITO:

El sanitario coloca al lesionado boca arriba, le abre las piernas y se acuesta boca arriba sobre él. Toma con su mano izquierda el antebrazo derecho del afectado y con su brazo derecho rodea y sostiene el muslo derecho de este; realiza un giro sobre el lado izquierdo y queda boca abajo con el lesionado sobre la espalda. Apoyándose con las manos y las rodillas se pone de pie, después pasa los brazos por debajo de las rodillas del lesionado y lo sujeta por las muñecas.



Transporte a caballito.

DE SOSTÉN:

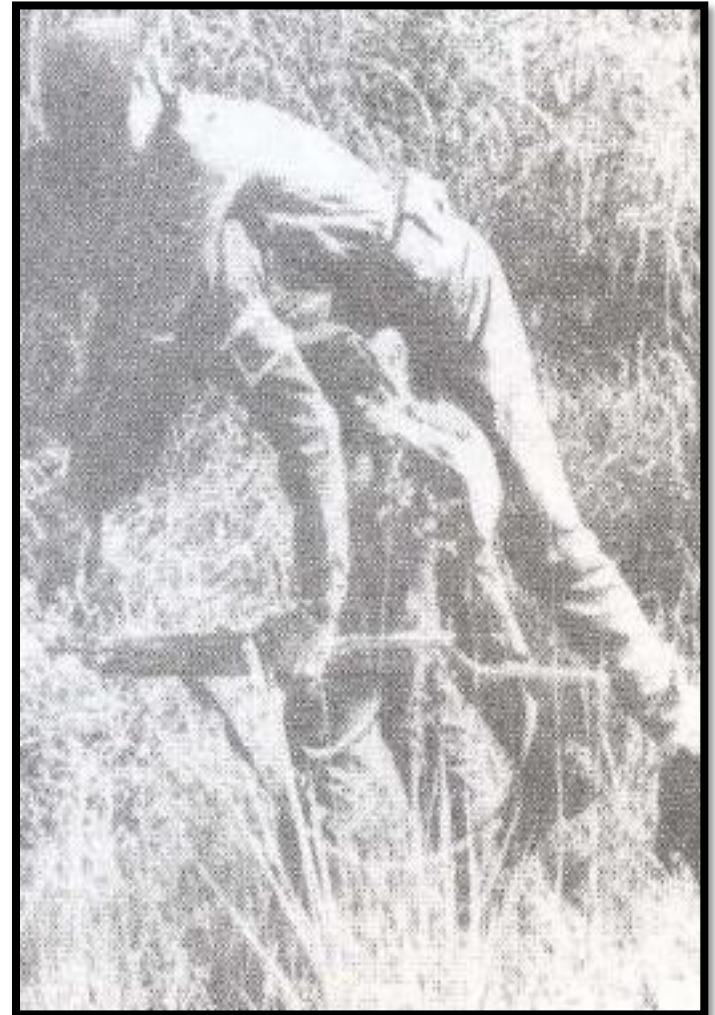
Después de haber levantado al lesionado como se señala en el transporte de bombero, el sanitario toma las muñecas del lesionado con su mano izquierda y/o derecha y con la otra pasa el brazo del lesionado por encima del hombro y de la nuca, así el lesionado podrá caminar, ya que este método se utiliza cuando el afectado es leve como, por ejemplo, cuando sufre una lesión en un miembro inferior.



Transporte de sostén.

A CUESTA:

Después de levantar al lesionado, empleando el método ya explicado, el sanitario se coloca de espalda al mismo, se inclina y se agacha ligeramente hacia atrás, pasa los brazos del afectado por encima de sus hombros, y se inclina hacia delante, quedando en posición de transporte. Este método no debe ser empleado en caso de fracturas costales.



Transporte a cuesta.

EN BLOQUE:

Puesto: Los sanitarios se sitúan al lado del afectado. Los sanitarios (brigadistas) apoyan una rodilla en la tierra cerca del afectado. Los sanitarios pasan los brazos por debajo del afectado.

Suspenden al unísono al afectado y lo elevan hasta hacerlo descansar en las piernas y los antebrazos (fig. b).

Los sanitarios ponen al afectado en decúbito lateral y lo apoyan contra su tórax.

Los sanitarios se incorporan y una vez de pie, salen a caminar con el pie izquierdo.



Transporte en bloque.

EN SILLA:

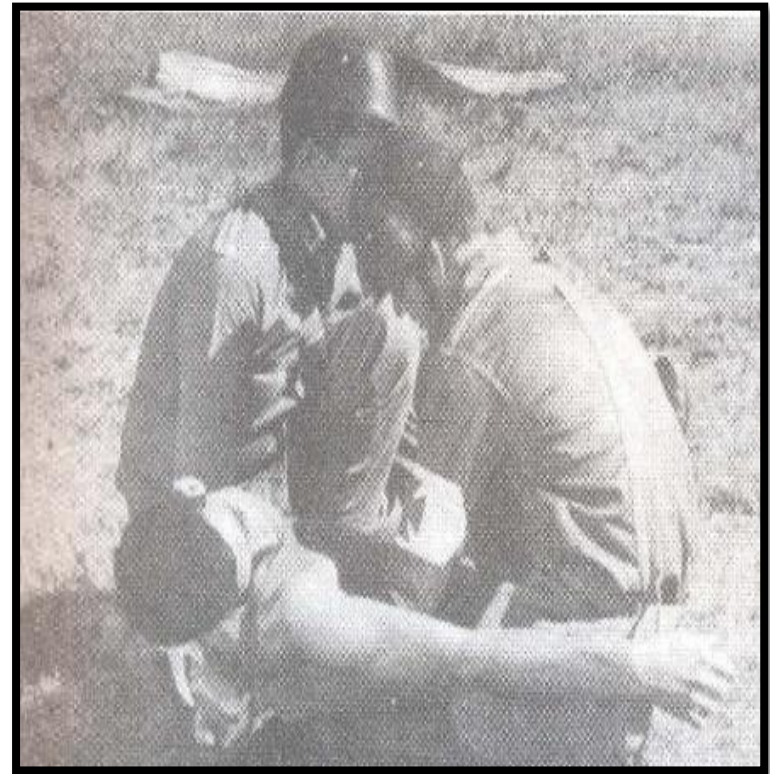
Transporte muy fácil de realizar por los sanitarios que entrelazan las manos por sus muñecas y el afectado se aguanta pasando sus brazos por los hombros de los sanitarios.



Transporte en silla.

EN BRAZOS:

Transporte realizado por un solo sanitario, se pasa un brazo por debajo de los muslos del afectado y el otro brazo por las espaldas. Se utiliza para distancias cortas.



Transporte en brazos.

TRANSPORTE EN CAMILLA:

La camilla es cualquier dispositivo que pueda ser llevado por una, dos o cuatro personas, con el objetivo de transportar a los lesionados, todo lesionado que no pueda caminar sin ayuda o con ella o cuyo estado pueda agravarse con cualquier movimiento, es transportado en camilla.

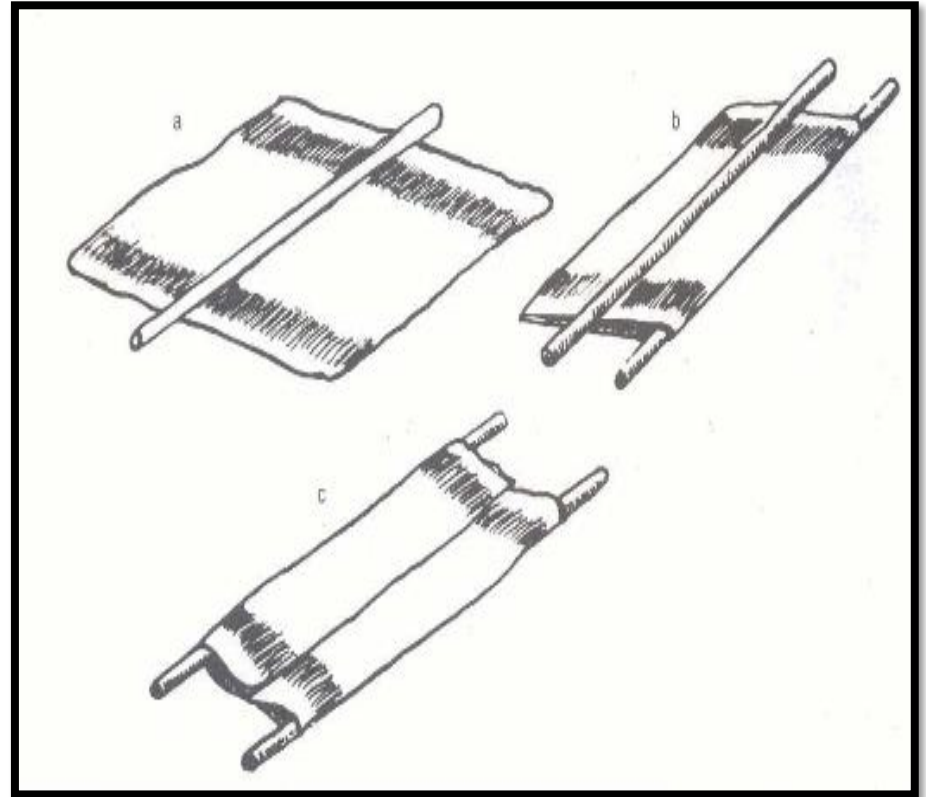
Existen las camillas improvisadas que son las más utilizadas en situación de contingencia; por su importancia describimos a continuación algunas formas de cómo construirlas.

REGLAS GENERALES PARA EL TRANSPORTE DE LOS LESIONADOS EN CAMILLA:

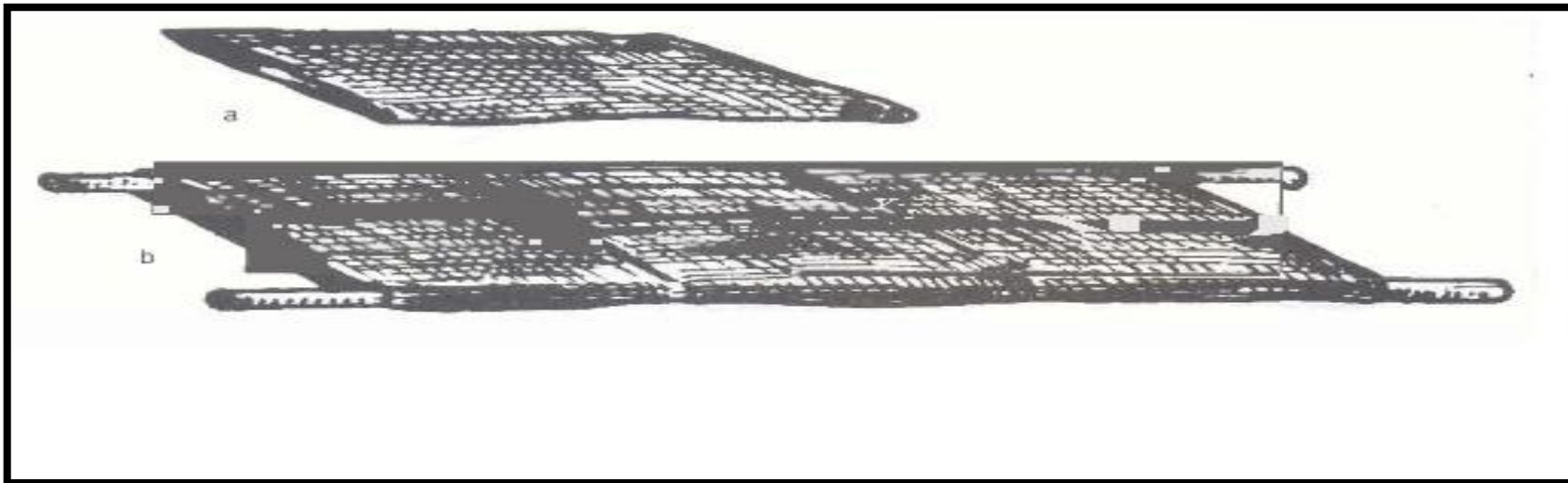
1. Cuando se transporte un lesionado en camilla se realizarán los movimientos con el mayor cuidado para evitar lastimar las regiones lesionadas.
2. El camillero de atrás observará los movimientos del que va delante y ajustará los suyos a los de este para asegurar el transporte sin sacudidas.
3. Por regla general, el afectado se lleva en la camilla con los pies hacia delante, excepto al subir pendientes o escaleras, o cuando es transportado por un solo camillero.
4. La camilla se mantendrá siempre lo más horizontal posible.

CAMILLA CON DOS VARAS Y UNA FRAZADA:

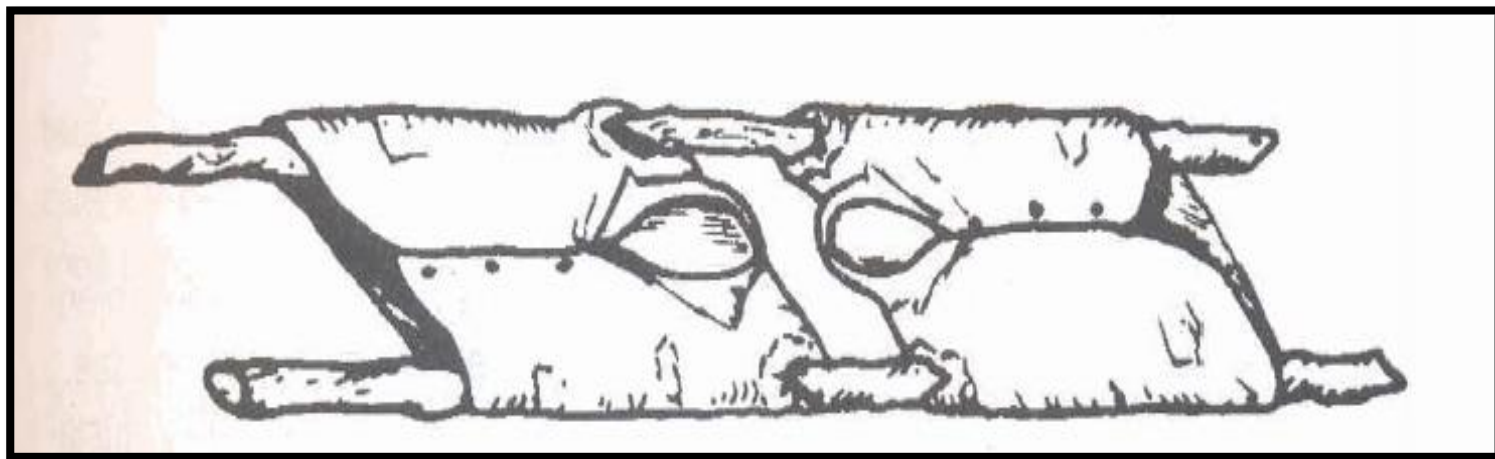
- a) Colocación de una frazada extendida, una vara en su parte media.
- b) Se dobla la frazada sobre la vara y se coloca la segunda vara.
- c) Se dobla la parte libre de la frazada sobre la segunda vara, estando lista la camilla.



Camilla con dos varas y una frazada.



Camillas improvisadas con dos varas y tres sacos o fundas.



Camilla formada por dos varas y dos camisas.

CAMILLAS DE HAMACAS (PARIHUELAS):

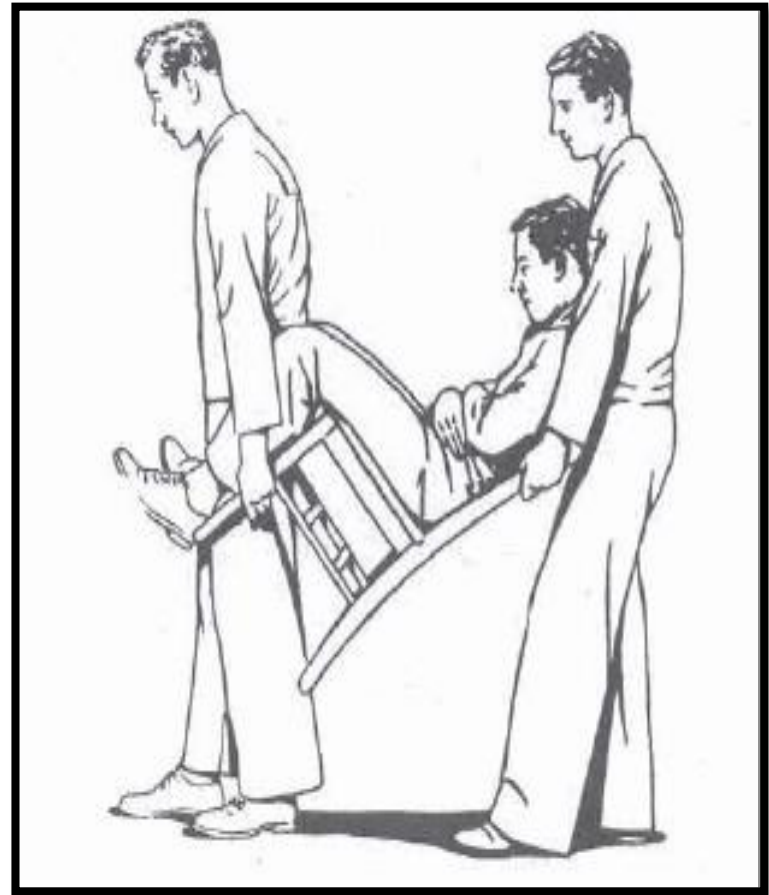
A una barra larga y resistente se le amarra una hamaca, dejando un tramo libre en sus extremos para ser llevada al hombro, es la más utilizada en terrenos montañosos.



Transporte en camilla de hamaca (parihuela).

CAMILLA EN SILLA:

Se utiliza una silla lo suficientemente fuerte como para sostener el peso del afectado, el que irá sentado y será trasladado por dos camilleros. Esta camilla es útil para subir o bajar escaleras estrechas.



Transporte en camilla con silla.

TRANSPORTE CON DOS CAMILLEROS EN UN MISMO LADO:

1. Un camillero se colocará al lado del muslo del lesionado y el otro junto al hombro del mismo lado del lesionado.
2. Los camilleros apoyarán una rodilla próxima al afectado; uno de ellos pasará los antebrazos por debajo de las caderas y las rodillas del lesionado y el otro, por detrás de los hombros y por la cintura.
3. Los camilleros levantarán al lesionado hasta colocarlo sobre las rodillas. asegurándose de que lo sostienen bien se pondrán de pie y lo llevarán hasta el lado de la camilla.
4. Los camilleros se arrodillarán, colocarán al lesionado sobre las rodillas y posteriormente en la camilla. Se levantarán y se colocarán en sus respectivos puestos, al lado de la camilla sin que les den ninguna orden. Para descargar la camilla realizarán los mismos procedimientos, pero a la inversa.



Transporte con dos camilleros en un mismo lado.

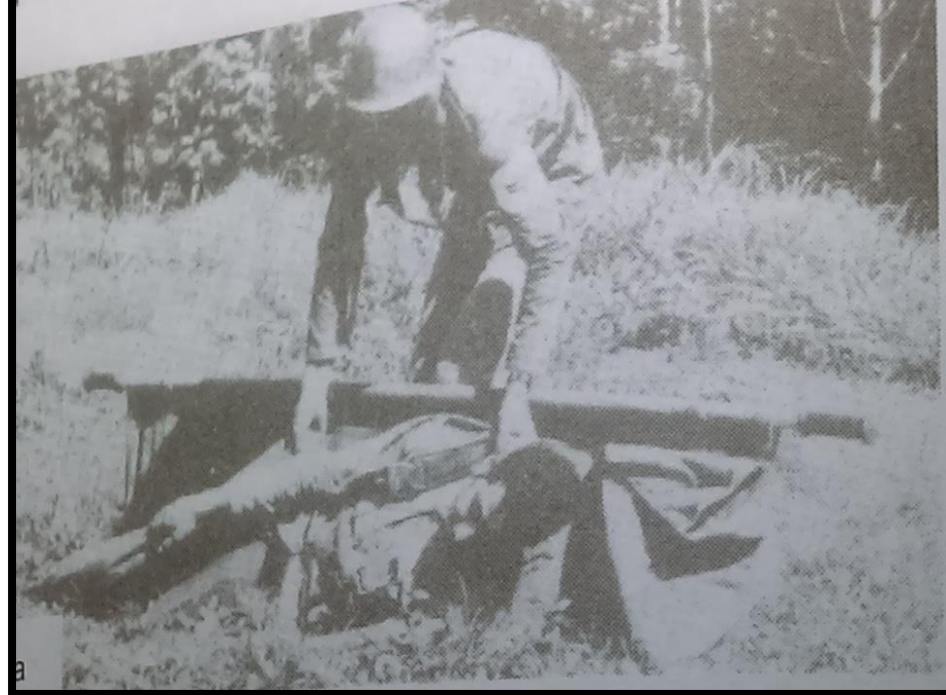
CON UN CAMILLERO A CADA LADO:

1. Los camilleros se situarán uno frente al otro a la altura de las caderas del lesionado.
2. Los camilleros apoyarán en el suelo una rodilla y sentarán al lesionado; después pasarán sus antebrazos y los entrelazarán por la espalda y por debajo de los muslos para levantarlo, se sostendrá con sus manos al cuello de los camilleros.
3. Lo llevarán al centro de la camilla.
4. Se agacharán y lo sentarán en la camilla.



CON UN SOLO CAMILLERO:

- a) Virar de lado al lesionado y aproximarle la camilla al cuerpo. Colocar la punta de la bota contra el larguero inferior.
- b) Tomar al lesionado por un brazo y por un muslo y colocarlo en la posición inicial, pero sobre la camilla.
- c) Tomar la camilla por el lado hacia donde se encuentra la cabeza del afectado y arrastrarla sobre los mangos posteriores.



Transporte con un solo camillero.

CON CUATRO CAMILLEROS (ESCUADRA):

La escuadra camillera formada por cuatro hombres se enumera de izquierda a derecha, siendo el número 1 el jefe y el número 3 el responsable de la camilla.

Enumeración de la escuadra de camillero.

Para cargar la camilla las voces de mando son:

1. Puesto.
2. Levanten.
3. Lesionado.
4. Bajen lesionado