



# SÍNDROMES PSIQUIÁTRICOS

Diana Milena Rivera Reyes

Residente 3er año

HGCG

**1. Síndromes cerebrales orgánicos**

**2. Síndrome esquizofrénico**

**3. Síndromes delirantes**

**4. Síndromes afectivos**

**5. Síndrome discinético**

**6. Síndrome hipocondríacos**

# Síndromes Cerebrales Orgánicos

AGUDOS

CRONICOS

González Menéndez R.: Clínica Psiquiátrica Básica Actual. 2da Ed. Edit. Félix Varela.2006. Pág.: 40, 41, 42 y 43.  
Colectivo de autores. Propedéutica y Clínica Psiquiátricas. 1ra Ed. Edit. Pueblo y Educación. 1983. Pág.: 87,88, 89,  
90 y 91

# Síndromes Cerebrales Orgánicos Agudos

- Su comienzo suele ser brusco
- Implicando trastornos en las funciones de síntesis y cognoscitivas
- Toma del nivel de vigilia como síntoma cardinal.

# **Síndromes Cerebrales Orgánicos Agudos**

- Síndrome de obnubilación.
- Síndrome de delirium
- Síndrome Oniroide
- Síndrome de estado crepuscular
- Síndrome de ataque convulsivo
- Síndrome comatoso

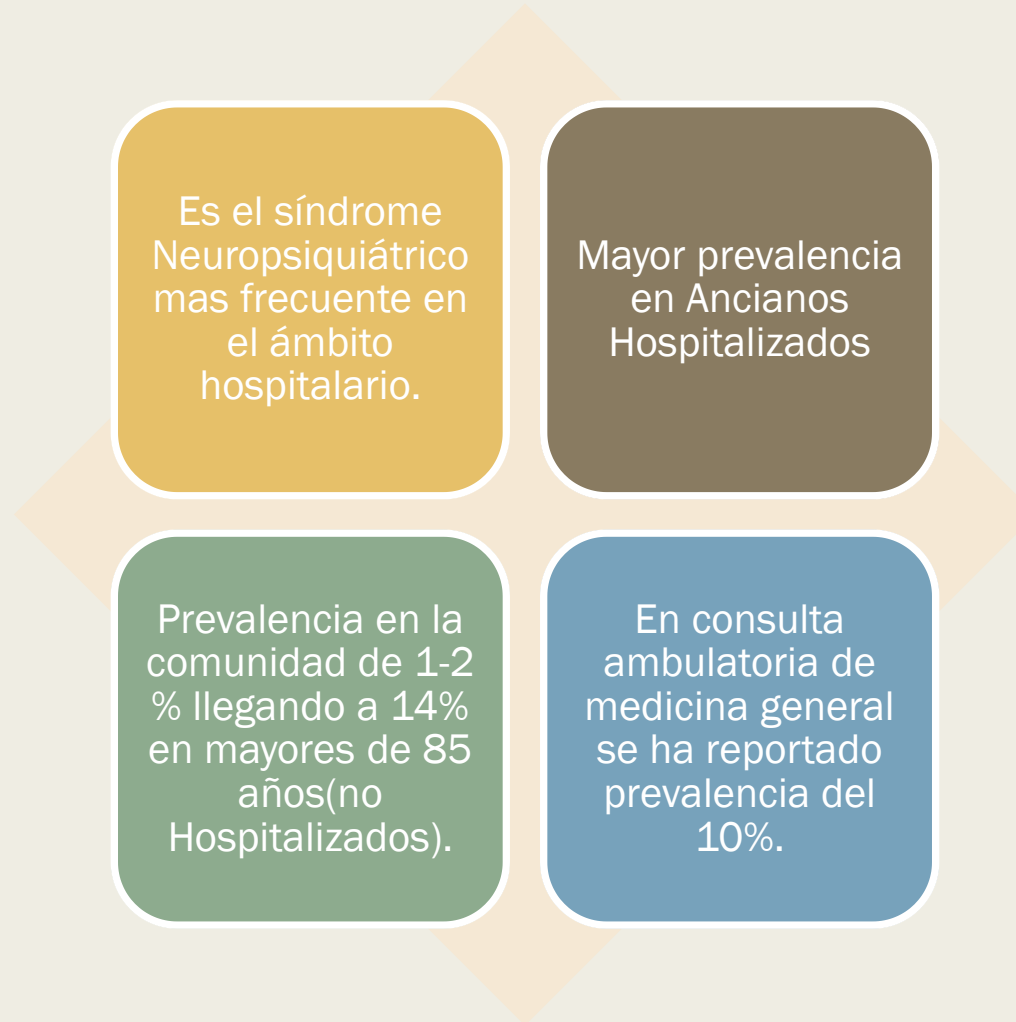
# Síndrome de obnubilación.



Ver a través de una  
nube

Se caracteriza por dificultad para captar los  
estímulos sensoriales

# Delirium o Subsíndrome de delirio Agudo.



# SINDROME ONIROIDE

## Ensoñación

Se caracteriza por desrealización del medio circundante e incluso del propio cuerpo

# Estado crepuscular.

Pasiva u  
ordenada

Desordenada o  
agitada

Fugas epilépticas.  
Similar a un  
sonámbulo.

- Instalación y terminación súbita.
- Carácter agresivo y destructivo.
- Alucinaciones de contenido amenazador.

# **Síndromes Cerebrales Orgánicos Crónicos**

- Afectación de las capacidades intelectuales y del carácter.
- Desorganización de la personalidad
- Se afecta el juicio racional o crítico

# **Síndromes Cerebrales Orgánicos Crónicos**

- **Subsíndrome Demencial**
- **Subsíndrome Oligofrénico**
- **Subsíndrome Apatoabúlico**
- **Subsíndrome Amnésico-confabulatorio**

## **Subsíndrome amnésico- confabulatorio**

- amnesia notable y confabulaciones que llenan los vacíos de la memoria, conservándose una claridad sensorial y una relativa capacidad del juicio. El trastorno de la memoria tiene un curso progresivo

- la afectación de las capacidades intelectuales y la personalidad, que en las primeras etapas no resultan tan relevantes

# Síndrome demencial

Pérdida global, tardía de las capacidades intelectuales

- dificultades en la realización de labores complejas que se trasladan a las habituales también

# SINDROME OLIGOFRÉNICO

Disminución congénita o tempranamente adquirida de las capacidades intelectuales, acompañado de alteraciones en la maduración, el aprendizaje y adaptación social.

- Leve: 50 - 69
- Moderada: 35-50
- Severa: 20-34
- Profunda: <20

Características	S. cerebral orgánico agudo	S. cerebral orgánico crónico
Etiología	<ul style="list-style-type: none"> <li>- Infecciones intracraneales.</li> <li>- Infecciones extracraneales.</li> <li>- Intoxicaciones</li> <li>- Alcoholismo.</li> <li>- Traumatismos craneales.</li> <li>- Trastornos circulatorios.</li> <li>- Trastornos convulsivos.</li> <li>- Trastornos metabólicos.</li> </ul>	- Igual
Comienzo	Brusco	Lento y progresivo
Síntoma cardinal	Alteración del nivel de conciencia, que puede ir desde una ligera obnubilación hasta un estado comatoso.	Trastorno intelectual
Características	Trastornos de las funciones de síntesis y cognoscitivas	Manifestaciones de deterioro de la personalidad
Evolución	Reversibles, no deja secuelas o el nivel de afectación es mínimo.	Irreversibles, deja secuelas importantes.
Subsíndrome	<ul style="list-style-type: none"> <li>Subsíndrome de obnubilación</li> <li>Subsíndrome de delirium</li> <li>Subsíndrome oniroide</li> <li>Subsíndrome estado crepuscular</li> <li>Síndrome de conjunción mental</li> <li>Subsíndrome de ataque convulsivo</li> <li>Subsíndrome comatoso</li> </ul>	<ul style="list-style-type: none"> <li>Subsíndrome oligofrénico</li> <li>Subsíndrome demencial</li> <li>Subsíndrom amnesicoconfabulatorio</li> <li>Subsíndrome apatoabúlico</li> </ul>

# Síndromes afectivos

- Subsíndromes Maniaco
- Subsíndromes Depresivo
- Subsíndromes Ansioso

# Subsíndrome Maníaco

Paciente con aspecto llamativo por vestuario y maquillaje exagerados.

hipertimia, excitación psíquica e hiperactividad

Es característico del trastorno bipolar, en su fase maníaca, pero además se observa en cuadros orgánicos agudos y crónicos

# Subsíndrome depresivo

El síntoma fundamental es la tristeza

Se clasifica en dos niveles de funcionamiento, neurótico y psicótico.

El nivel psicótico se identifica por una tríada sintomática: inhibición psíquica, tristeza e inhibición motora. Puede acompañarse de ilusiones y alucinaciones auditivas.

# Subsíndrome Ansioso

Compuesto por síntomas subjetivos y objetivos

Subjetivamente, por un temor a un fenómeno indeterminado, que, a veces, puede concretarse en la muerte o en enfermedades

Síntomas objetivos incluyen un complejo cortejo sintomático neurovegetativo y visceral que acompaña a la emoción de miedo

# Síndromes delirantes

- Subsíndromes Paranoico
- Subsíndromes Paranoide
- Subsíndromes Automatismo psíquico

# Subsíndrome de delirio paranoico

Nosografía:  
Paranoia

Delirio único

con  
argumentaciones  
lógicas

Se acompaña de  
una buena  
conservación de la  
personalidad

# Subsíndrome de delirio paranoide

Nosografía:  
Esquizofrenia

ideas delirantes

pocas  
sistematizadas

sin  
argumentaciones  
lógicas

# Subsíndrome de automatismo psíquico o de Kandinsky-Clarembault

Nosografía:  
Esquizofrenia

ideas delirantes de  
influencia

pseudoalucinaciones

despersonalización