

# Escuela Latinoamericana de Medicina Cátedra de Historia, Arte y Medicina

## Cápsula Educativa

### Lesiones dermatológicas ancestrales de origen infeccioso y su expresión en el arte



### Autores:



Isabel de Jesús Herrera Cabrera  
Doctora en Medicina. Máster en  
Ciencias.

Especialista de Segundo Grado  
en Microbiología. Profesor e  
Investigador Auxiliar.  
Consultante

E-mail: isa@infomed.sld.cu

Isabel Florentina Martínez Motas  
Doctora en Medicina. Doctor en  
Ciencias

Especialista de Segundo Grado en  
Microbiología. Profesor e  
Investigador Titular.  
Consultante

E-mail: isabelm.motas@infomed.sld.cu



Noviembre 2020

# Introducción

- El arte pictórico y escultórico como expresión de los acontecimientos sociales permite que las generaciones posteriores conozcan el impacto de muchas enfermedades infecciosas que fueron capaces de producir daños considerables en la sociedad, tanto por su incurabilidad como por el desconocimiento de su forma de transmisión.
- Este trabajo realiza un acercamiento a la impronta en el arte pictórico y escultórico de tres enfermedades infecciosas que causan lesiones cutáneas: lepra, viruela y leishmaniosis.

# Objetivos

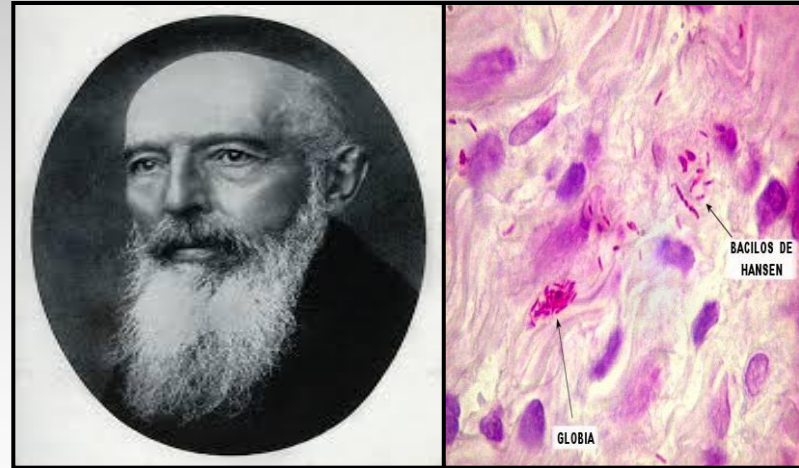
- **Profundizar en las características históricas de la lepra, la viruela y la leishmaniosis.**
- **Exponer su impacto en la sociedad y el arte.**

## Método

- Revisión en libros impresos, artículos e imágenes online. Se utilizó el buscador disponible en Infomed y la herramienta de búsqueda avanzada de Google.
- Para el análisis se empleó el método histórico lógico.

# Lepra

- Enfermedad infecciosa poco contagiosa.
- Agente causal *Mycobacterium leprae* descubierto en 1874 por el médico noruego Gerhard Armauer Hansen por lo que se le denomina **bacilo de Hansen**.
- Afecta piel, nervios periféricos, mucosa de TRS y ojos.
- Formas clínicas: tuberculoide y lepromatosa.



# Situación actual

- **2017:** 211 009 casos nuevos a nivel mundial, según cifras provenientes de 159 países de cada una de las regiones de la OMS.

Fuente: Centro de prensa OMS 10/09/19

- **2018-2019:** 283 000 personas diagnosticadas, el 81% en India, Brasil e Indonesia

Fuente:

<https://boletin.bireme.org/2020/02/01/por-un-mundo-sin-lepra-dia-mundial-2020/>

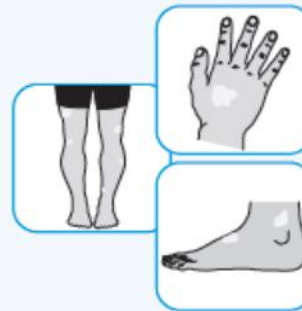
## La lepra se puede curar

Los centros de salud ofrecen tratamiento **gratuito**



La lepra es causada por un germen.  
No es una maldición.  
No es hereditaria.

El contacto ocasional, como darse la mano o jugar juntos o trabajar en la misma oficina, **NO** contagia ni transmite la lepra.



La lepra suele comenzar como una zona sin sensibilidad

- ninguna sensación al tacto ni de dolor,
- se puede localizar en cualquier parte del cuerpo.

Es importante consultar a un profesional de la salud o a un médico tan pronto note cualquiera de estos cambios en la piel.



Si se toman medicamentos, la lepra se puede curar en 6 a 12 meses. La poliquimioterapia tomada regularmente:

- garantiza la curación completa,
- evita las deformidades e
- evita la transmisión a otras personas.

Las personas afectadas por la lepra pueden llevar una vida normal y digna como cualquier otra persona.

# Evidencias históricas

- 2500 y el 2000 a.C. - Datación por radiocarbono de restos óseos hallados en el 2009 en un enterramiento en la India.
- Antes la evidencia más antigua era un esqueleto egipcio del siglo II a. C
- Referencias literarias:
  - 2000 a.C. en el texto hinduista *Átharva-veda* denominándola *kilasa*
  - 1512 a.C. en el *Levítico* se denominaba *tzara'at* y a las personas con esas lesiones *metzora*, estando obligados los sacerdotes a reconocerlas, declararlos como inmundos y expulsarlos.
  - 300 a.C. se menciona en el tratado médico *Súsruta-samjita* de la India.

➤ En la Edad Media los leprosos son obligados a golpear tablillas con las manos avisando su cercanía, las que más tarde se sustituyen por matracas



*Leproso acogido en un asilo. Vincent de Beauvais. Siglo XIII  
Imagen de Speculum Historiale*

➤ Posteriormente avisarían con campanillas



Ilustración de un leproso en una viñeta de un manuscrito inglés. Siglo XIV



Las primeras imágenes de índole religioso que ilustran la enfermedad, son aquellas donde los evangelios hacen referencia a curaciones milagrosas realizadas por Jesús.



*Jesús cura a un leproso*  
Siglo XII. Autor desconocido  
Mosaico  
Catedral de Monreale. Sicilia



*El sermón de la Montaña (detalle)*  
Siglo XV. Cosimo Roselli  
Pintura al fresco  
Capilla Sixtina

En el grupo referente a temas religiosos se encuentra el óleo sobre madera de 1450 *San Martín cortando su capa* y el Tríptico del Juicio Final, de 1525, en los que se detallan las deformidades de las extremidades que sufren los pacientes, necesitados de soportes de madera para desplazarse, así como la presencia de los granulomas característicos de la lepra lepromatosa.



*San Martín cortando su capa.*  
Detalle del retablo. 1450.  
Pintor desconocido, Taller de  
Wits.  
Óleo sobre madera.  
Kunstmuseum, Basilea.



*Tríptico del Juicio Final. Tabla derecha*  
1525. Bernard van Orley  
Óleo sobre madera  
Real Museo de Bellas Artes,  
Amberes

Las transformaciones ocasionadas en la cara de los pacientes con lepra lepromatosa avanzada son ilustradas en los siguientes grabados:



*Horridior mortis.*  
Grabado del Renacimiento



*Facies leonina*  
1847. Autor desconocido  
Grabado  
On spedalskhed. Department for det Indre  
1vol. and atlas. Bergen:trykt hos C.  
Grondahi

El tratamiento es expresado en una miniatura persa en la que se representa el empleo de un hierro al rojo vivo en determinados puntos del cuerpo, que se consideraban como reflexógenos, lo cual resultaba totalmente inefectivo.

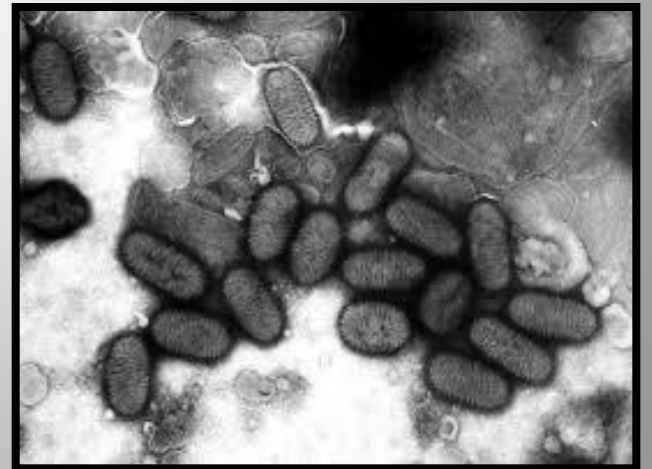


Cauterización reflexógena en un enfermo leproso.

Siglo XV. Miniatura persa.

# Viruela

- Viruela: del latín *variūs* (variado, variopinto).
- Enfermedad infecciosa grave, contagiosa, de elevada letalidad.
- Erradicada desde 1980.
- Agente causal del *Variola virus*, género Poxvirus, genoma ADN.
- Por su tamaño puede ser observado con el microscopio óptico



# Historia

- Surge en torno al año 10 000 a.C.
- Sucesivas epidemias devastaron durante siglos al Viejo Mundo. En el siglo XVIII desoló a Europa.
- Durante la conquista de América fue la causa de la brusca disminución de la población indígena.
- Después de la conquista de México es documentada por colonizadores y misioneros con ilustraciones realizadas por mochicas, donde se refleja el impacto del mal entre los indígenas mesoamericanos.

# Impronta en el Arte



Dibujos de la obra

*Historia general de las cosas de Nueva España. Códice Florentino*

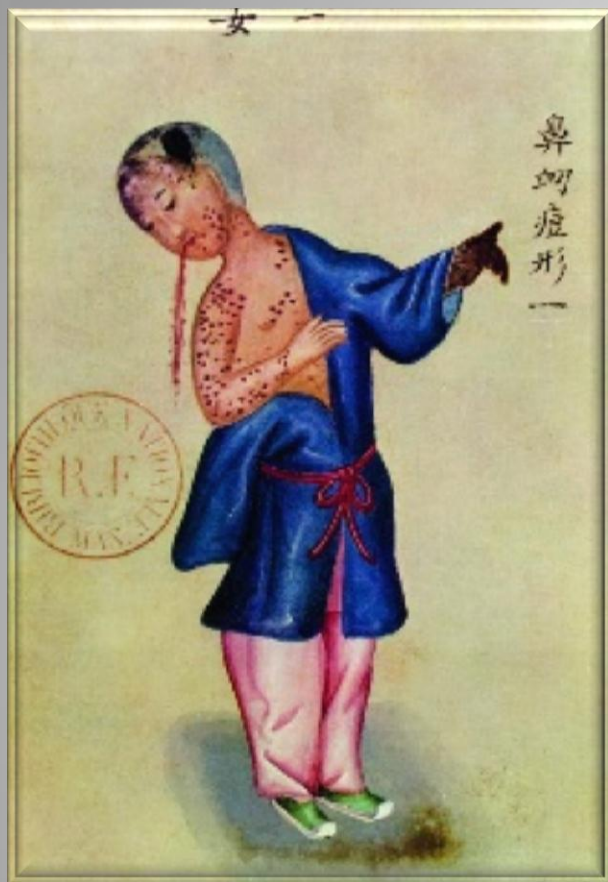
1540-1585



El impacto de la enfermedad en Asia se manifiesta en la pintura, entre ellas las acuarelas japonesas, una pintura china sobre seda en la que se representa la viruela hemorrágica y un grabado de inicios del siglo XX.



Acuarelas japonesas procedente de un manuscrito de principios del siglo XVIII dedicado al tratamiento y los distintos síntomas de la viruela.



*Flor del cielo*  
Siglo XVIII.  
Pintura china sobre seda  
Biblioteca Nacional de  
París



*Niño chino con viruela*  
Siglo XX  
Línea de color impresión en bloque  
Chiang Yee, 1920 - 1940

# Historia de la inmunización

- Siglo X a.C se inicia en China por un monje taoísta que practicaba la inoculación como medio de prevención.
- Siglo XVIII es iniciada en Inglaterra por Lady Montague después de haber observado el procedimiento en Turquía.

El término vacunación proviene del latín *variolavaccine*, término acuñado por Edward Jenner en 1796, a partir de un ensayo con muestras de pústula de la mano de una granjera infectada por el virus de la viruela bovina. Su procedimiento tuvo seguidores y detractores como se refleja en las siguientes figuras:



*Vacunación de niños*  
Vicente Borrás Abella. 1900. Museo del Prado

En este cuadro se observan las madres que temerosas, pero decididas, acuden a inmunizar a sus hijos; en el extremo inferior del cuadro se observa a un caballo, animal del que también se extraía el líquido de las lesiones para proceder a la inoculación mediante escarificación.



*The Cow-Pock – or – the Wonderful Effects of the New Inoculation!*  
1802. Viñeta satírica de James Gillray en: Publications of the Anti-Vaccine Society

Los detractores de la vacunación planteaban que a los vacunados les saldrían apéndices vacunos

# Leishmaniasis

- Enfermedad antroponozoonótica, vectorial, transmitida por flebótomos.
- Agente etiológico: protozoo flagelado e intracelular del género *Leishmania*.
- Tres formas clínicas: visceral, cutánea y cutáneo-mucosa.
- Clasificada por la OMS en el grupo de enfermedades desatendidas



# Situación actual

- Entre 700 000 y 1 millón de casos nuevos y entre 26 000 y 65 000 defunciones por año.
- Leishmaniasis cutánea: forma más frecuente. En el mundo entre 600 000 y 1 millón de casos nuevos por año.
- Leishmaniasis mucocutánea: Más del 90% de los casos se producen en Brasil, Bolivia, Etiopía y Perú.



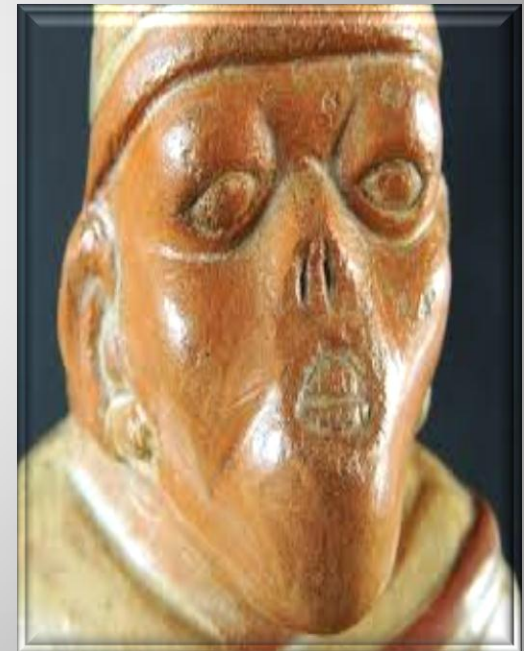
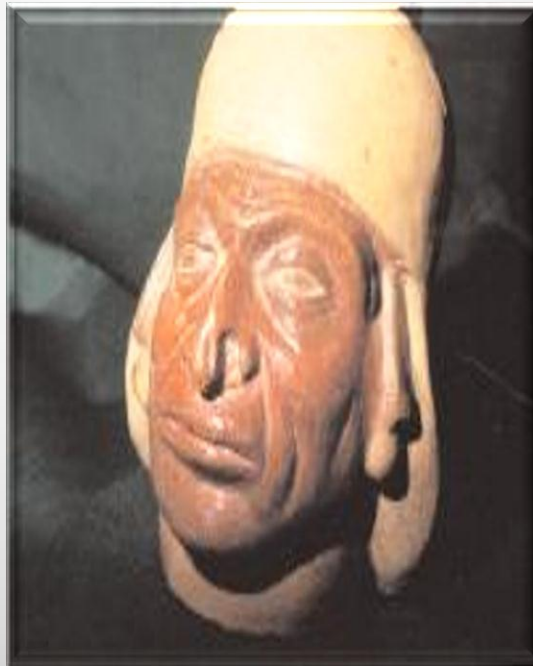
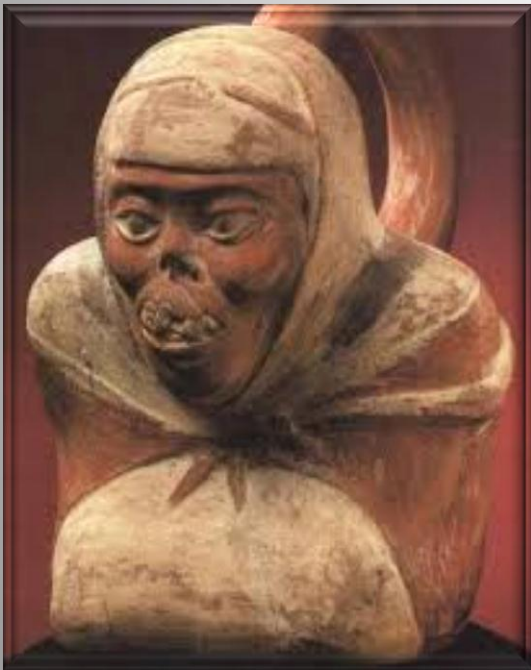
# Historia

- 650 a C.- Descripciones de leishmaniosis cutánea en la antigua Babilonia.
- Siglo X.- Avicena describe las lesiones cutáneas como *úlceras de Balj*. Posteriormente casos descritos en el Oriente Medio, por ejemplo en Bagdad y Jericó, denominándola de diferentes formas.
- Siglo XVI. - Descripción de la enfermedad por El-Razy de Iraq.
- Siglos XV y XVI.- Durante la colonización española de América, se describe la enfermedad en las zonas del actual Ecuador y Perú llamándola lepra blanca.
- 1903.- Primera publicación por William Boog Leishman del *Indian Medical Service Independent*. A él se debe el nombre del género.

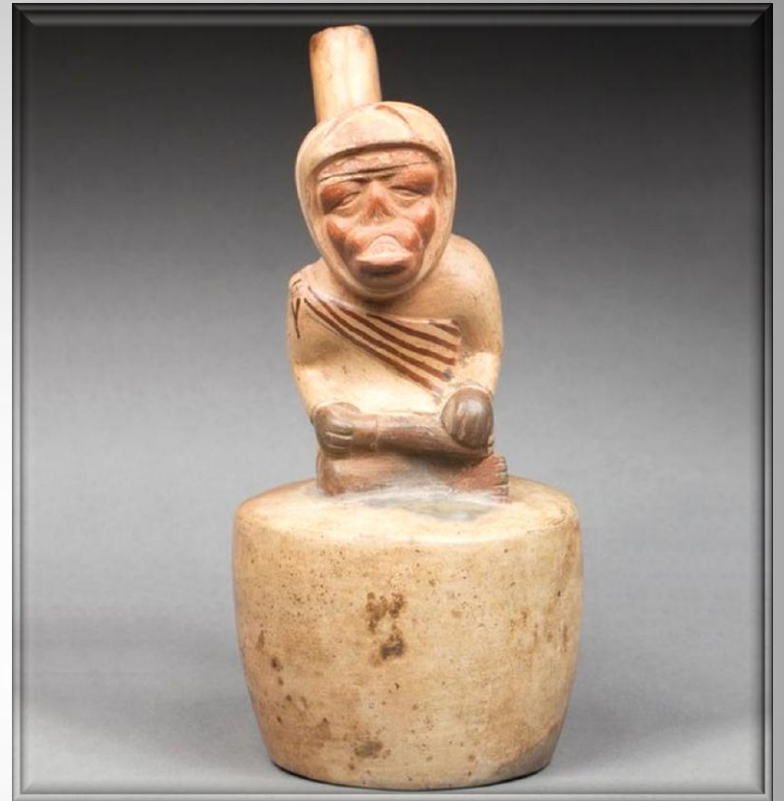


# Impronta en el Arte

La leishmaniasis cobró un pesado tributo en las poblaciones mochicas prehispánicas de las costas del Perú lo que ha quedado documentado en la cerámica de este pueblo



**Huacos antropomorfos encontrados en las zonas donde se desarrollaron las culturas Mochica (330 a.C.-500 d.C.) y Chimú (1000-1400 d.C.)**



**Huacos antropomorfos encontrados en las zonas donde se desarrollaron las culturas Mochica (330 a.C.-500 d.C.) y Chimú (1000-1400 d.C.)**

# Conclusiones

- Se evidencia una estrecha relación entre las enfermedades estudiadas y la creación artística.
- La historia, como fuente nutricia de la memoria y la sabiduría humana, posibilita el desarrollo de las generaciones actuales y futuras.

## Bibliografía consultada

- Brooks GF, Carroll KC, Butel J S, Morse SA, editores. Parasitología Médica En: Jawetz, Melnick and Adelberg's Medical Microbiology. Access Medicine Mc Graw-Hill 25th Edition; 2010
- Organización Panamericana de la Salud. Enfermedades infecciosas desatendidas [Internet]. [citado 2015 Jul 22]; Disponible en: [http://www.paho.org/hq/index.php?option=com\\_topics&view=article&id=37&Itemid=40760](http://www.paho.org/hq/index.php?option=com_topics&view=article&id=37&Itemid=40760)
- Lepra en Wikipedia [Citado: 9 Ene 2020]. Disponible en: <https://es.wikipedia.org/wiki/Lepra>
- Lepra Fact sheet OMS [Citado: 9 Ene 2020]. Disponible en: <https://www.who.int/es/news-room/fact-sheets/detail/leprosy>
- Lepra. Plan de acción. Estrategia 2016-2020 [Citado: 9 Ene 2020]. Disponible en: <https://apps.who.int/iris/bitstream/handle/10665/208824/9789290225195-es.pdf>
- Por un mundo sin lepra: Día Mundial 2020. Boletín BIREME No.40 [Citado: 13 Nov 2020]. Disponible en: <https://boletin.bireme.org/2020/02/01/por-un-mundo-sin-lepra-dia-mundial-2020/#:~:text=En%202018%2D2019%2C%20283.000%20personas,millones%20m%C3%A1s%20no%20ser%C3%A1n%20diagnosticados.>

- Viruela Wiki [Citado: 9 Ene 2020]. Disponible en: <https://es.wikipedia.org/wiki/Viruela>
- Viruela medline Plus [Citado: 9 Ene 2020]. Disponible en: <https://medlineplus.gov/spanish/smallpox.html>
- Leishmaniasis Wiki [Citado: 9 Ene 2020]. Disponible en: <https://es.wikipedia.org/wiki/Leishmaniasis>
- Leishmaniasis centro de prensa OMS [Citado: 9 Ene 2020]. Disponible en: <https://www.who.int/es/news-room/fact-sheets/detail/leishmaniasis>
- Leishmaniasis cutánea y mucocutánea OPS/OMS [Citado: 9 Ene 2020]. Disponible en: [https://www.paho.org/hq/index.php?option=com\\_content&view=article&id=6417:2012-leishmaniasis-cutanea-mucosa&Itemid=39345&lang=es](https://www.paho.org/hq/index.php?option=com_content&view=article&id=6417:2012-leishmaniasis-cutanea-mucosa&Itemid=39345&lang=es)
- Topolanski R. Las infecciones y otras enfermedades En: El Arte y la Medicina. capítulo 7
- Seoane Prado R. Las enfermedades infecciosas en el arte. DOI: 10.32440/ar.2018.135.03.rev12

# Imágenes

- Jesús cura a un leproso. Siglo XII. Autor desconocido. Mosaico. Catedral de Monreale. Sicilia. Disponible en:  
[https://pt.wikipedia.org/wiki/Jesus#/media/File:Christ\\_cleans\\_leper\\_man.jpg](https://pt.wikipedia.org/wiki/Jesus#/media/File:Christ_cleans_leper_man.jpg)
- El Sermón de la Montaña. Fragmento. Siglo XV. CosimoRoselli. Pintura al fresco. Capilla Sixtina. Disponible en:  
[http://commons.wikimedia.org/wiki/File:Cosimo\\_Rosselli\\_Sermone\\_della\\_Montagna.jpg](http://commons.wikimedia.org/wiki/File:Cosimo_Rosselli_Sermone_della_Montagna.jpg)
- Triptico del Juicio Final. 1525. (Tabla derecha). Bernard Van Orley. Óleo sobre madera. Real Museo de Bellas Artes, Amberes. Disponible en:  
[https://commons.wikimedia.org/wiki/File:Bernard\\_van\\_Orley\\_-\\_The\\_Last\\_Judgment\\_-\\_WGA16688.jpg](https://commons.wikimedia.org/wiki/File:Bernard_van_Orley_-_The_Last_Judgment_-_WGA16688.jpg)
- San Martín cortando su capa. 1450 (y detalle). Autor desconocido. Óleo sobre madera. Kunstmuseum, Basilea. Disponible en:  
<https://letamendi.wordpress.com/tag/pintura-del-siglo-xv/>
- Fascie leonina. 1847. Autor desconocido. Grabado. Om. Disponible en:  
[https://commons.wikimedia.org/wiki/File:13\\_year\\_old\\_boy\\_with\\_severe\\_leprosy\\_Wellcome\\_L0074842.jpg](https://commons.wikimedia.org/wiki/File:13_year_old_boy_with_severe_leprosy_Wellcome_L0074842.jpg)
- Acuarela japonesa con textura procedente de un manuscrito de principios del siglo XVIII dedicado al tratamiento y los distintos síntomas de la viruela. Disponible en:  
<https://www.pinterest.cl/pin/742531057292012320/>

- Vacunación de niños, de Vicente Borrás Abella (1900) Museo del Prado (Madrid), depositado en el Museo Municipal de Málaga. Disponible en:  
[https://www.google.com.cu/imgres?imgurl=https%3A%2F%2Ffranciscojaviertostado.files.wordpress.com%](https://www.google.com.cu/imgres?imgurl=https%3A%2F%2Ffranciscojaviertostado.files.wordpress.com%2F)
- «The Cow-Pock – or – the Wonderful Effects of the New Inoculation!» (1802), viñeta satírica de James Gillray, de Publications of the Anti-Vaccine Society. Disponible en:  
<https://franciscojaviertostado.com/2013/05/22/la-medicina-en-el-arte-pintura-viruela-y-la-primera-vacuna/>
- Leishmaniasis mucocutánea. Arte mochica. Disponible en:  
<https://encrypted-tbn0.gstatic.com/images?q=tbn:ANd9GcSdlrp5oKfvtt0oGWktaYvcCrNXUKVCiWeUDl4oDKjsOinkbveN&s>